



**ГЕНЕРАЛЬНЫЙ ПЛАН  
МУНИЦИПАЛЬНОГО ОБРАЗОВАНИЯ  
«ГЛАМАЗДИНСКИЙ СЕЛЬСОВЕТ»  
ХОМУТОВСКОГО РАЙОНА  
КУРСКОЙ ОБЛАСТИ**

(разработан в соответствии с договором № 9.2.1 от 15.08.2013 г.)

**МАТЕРИАЛЫ ПО ОБОСНОВАНИЮ  
ГЕНЕРАЛЬНОГО ПЛАНА**

**Том 2**

**г. Курск 2013 г.**

**Заказчик:** Администрация Гламаздинского сельсовета Хомутовского района  
Курской области

**Исполнитель** Проектная группа «Градо»

**ГЕНЕРАЛЬНЫЙ ПЛАН  
МУНИЦИПАЛЬНОГО ОБРАЗОВАНИЯ  
«ГЛАМАЗДИНСКИЙ СЕЛЬСОВЕТ»  
ХОМУТОВСКОГО РАЙОНА  
КУРСКОЙ ОБЛАСТИ**

(разработан в соответствии с № 9.2.1 от 15.08.2013 г.)

**МАТЕРИАЛЫ ПО ОБОСНОВАНИЮ  
ГЕНЕРАЛЬНОГО ПЛАНА**

**Том 2**

Главный архитектор проекта

Ниязов А.Ю.

Разработал

Шуклин Г.С.

г. Курск 2013 г.

## Оглавление

<b>ВВЕДЕНИЕ</b> .....	5
<b>1. ОБЩИЕ СВЕДЕНИЯ О МУНИЦИПАЛЬНОМ ОБРАЗОВАНИИ</b> .....	8
1.1. Общие сведения о муниципальном образовании .....	8
1.2. Административное устройство муниципального образования. Границы муниципального образования .....	9
1.3. Природные условия и ресурсы .....	11
1.4. Инженерно-строительная характеристика .....	16
<b>2. ОБОСНОВАНИЕ ВЫБРАННОГО ВАРИАНТА РАЗМЕЩЕНИЯ ОБЪЕКТОВ     МЕСТНОГО ЗНАЧЕНИЯ НА ОСНОВЕ АНАЛИЗА ИСПОЛЬЗОВАНИЯ     ТЕРРИТОРИЙ МУНИЦИПАЛЬНОГО ОБРАЗОВАНИЯ</b> .....	17
2.1. Сведения о программах комплексного социально-экономического развития муниципального образования, для реализации которых осуществляется создание объектов местного значения .....	18
2.2. Территориально-планировочная организация муниципального образования. Баланс земель территории муниципального образования .....	20
2.3. Экономическая база муниципального образования .....	21
2.4. Население .....	23
2.5. Жилищный фонд .....	27
2.6. Социальная инфраструктура .....	30
2.7. Транспортная инфраструктура муниципального образования .....	33
2.7.1 Внешний и внутренний транспорт .....	33
2.7.2 Улично-дорожная сеть .....	35
2.8. Инженерное оборудование территории .....	36
2.8.1. Водоснабжение и водоотведение .....	36
2.8.2. Газоснабжение, теплоснабжение .....	39
2.8.3. Электроснабжение .....	39
2.8.4. Связь. Радиовещание. Телевидение .....	41
2.9. Инженерная подготовка территории .....	41
2.10. Зеленый фонд сельского поселения .....	42
2.11. Санитарная очистка территории .....	43
2.12. Санитарно-экологическое состояние окружающей среды .....	43
2.13. Зоны с особыми условиями использования территорий .....	46
2.13.1. Зоны охраны объектов культурного наследия .....	46
2.13.2. Водоохранные зоны и прибрежно-защитные полосы .....	47

2.13.3.	Зоны санитарной охраны источников питьевого водоснабжения .....	50
2.13.4.	Санитарно-защитные и охранные зоны.....	55
2.13.5.	Зоны особо охраняемых природных территорий .....	59
<b>3.</b>	<b>ОЦЕНКА ВОЗМОЖНОГО ВЛИЯНИЯ ПЛАНИРУЕМЫХ ДЛЯ РАЗМЕЩЕНИЯ ОБЪЕКТОВ МЕСТНОГО ЗНАЧЕНИЯ НА КОМПЛЕКСНОЕ РАЗВИТИЕ.....</b>	<b>60</b>
<b>4.</b>	<b>МЕРОПРИЯТИЯ, УТВЕРЖДЕННЫЕ ДОКУМЕНТАМИ ТЕРРИТОРИАЛЬНОГО ПЛАНИРОВАНИЯ КУРСКОЙ ОБЛАСТИ И ХОМУТОВСКОГО РАЙОНА.....</b>	<b>64</b>
<b>5.</b>	<b>ПРЕДЛОЖЕНИЯ ПО ИЗМЕНЕНИЮ ГРАНИЦ МУНИЦИПАЛЬНОГО ОБРАЗОВАНИЯ И БАЛАНСА ЗЕМЕЛЬ В ПРЕДЕЛАХ ПЕРСПЕКТИВНОЙ ГРАНИЦЫ МУНИЦИПАЛЬНОГО ОБРАЗОВАНИЯ .....</b>	<b>65</b>
<b>6.</b>	<b>ТЕХНИКО-ЭКОНОМИЧЕСКИЕ ПОКАЗАТЕЛИ.....</b>	<b>66</b>
	<b>СПИСОК ЛИТЕРАТУРЫ.....</b>	<b>69</b>

## ВВЕДЕНИЕ

Разработка «Материалов по обоснованию генерального плана муниципального образования «Гламаздинский сельсовет» Хомутовского района Курской области (далее – Гламаздинский сельсовет) осуществлена Проектной группой «ГРАДО» на основании договора № 9.2.1 от 15.08.2013 года с Администрацией Гламаздинского сельсовета.

Материалы по обоснованию генерального плана Гламаздинского сельсовета разработаны в соответствии с Градостроительным кодексом Российской Федерации, Методическими рекомендациями по разработке генеральных планов поселений и городских округов, техническим заданием муниципального контракта, СП 42.13330.2011, Региональными нормативами градостроительного проектирования Курской области, утвержденные постановлением Администрации Курской области от 15.11.2011 г. №577-па, а также в соответствии с целями и задачами развития Курской области, сформулированными в документах территориального планирования и социально-экономического развития Курской области и Хомутовского района:

- Программа социально-экономического развития Курской области на 2011-2015 годы;
- Стратегия социально-экономического развития Курской области до 2030 года;
- Схема территориального планирования Курской области;
- Схема территориального планирования муниципального образования «Хомутовский район» Курской области.

Графическая часть материалов по обоснованию генерального плана разработана на следующих материалах:

- Ортофотопланы масштаба 1:2000 в МСК 46, подготовленными ЗАО «Лимб» г.Санкт-Петербург в 2010г.;
- «Дежурной кадастровой карты Гламаздинского сельсовета» масштаб 1:10000, разработанной Курским землеустроительным предприятием «Институт ЦЧОНИИгипрозем» в 1979 году.
- Материалы интернет порталов общего доступа: <http://maps.rosreestr.ru> - «Публичная кадастровая карта», <http://sasgis.ru> - космоснимки.

Генеральный план Гламаздинского сельсовета разработан на следующие проектные периоды:

- Исходный период – 2012 год;

- I очередь строительства - 2013-2017 годы;
- Расчетный срок - 2032 год.

Проектные материалы представляют собой комплект, состоящий из диска с электронным видом генерального плана, и его копиями на твердом носителе (бумаге) в трех экземплярах.

Формат записи диска позволяет заказчику считывать и использовать информацию с данного диска без применения дополнительных программ на современном, на момент сдачи работы, компьютерном оборудовании.

Разрабатываемая электронная версия генерального плана представлена в бумажном и электронном виде в программном обеспечении ГИС ИнГео. Текстовая часть представлена в формате Microsoft Word 2007.

**Материалы по обоснованию генерального плана Гламаздинского сельсовета** включают:

*I. Пояснительную записку «Материалов по обоснованию генерального плана» включающую:*

- Общие сведения о муниципальном образовании.
- Обоснование выбранного варианта размещения объектов местного значения поселения на основании анализа использования территории, возможных направлений ее развития и прогнозируемых ограничений их использования.
- Оценка возможного влияния планируемых для размещения объектов местного значения на комплексное развитие территории.
- Обоснование предложений по территориальному планированию, этапы их реализации.
- Мероприятия, утвержденные документами территориального планирования Курской области и муниципального района.
- Предложения по изменению границ муниципального образования и баланса земель в пределах перспективной границы муниципального образования.
- Перечень основных факторов риска возникновения чрезвычайных ситуаций природного и техногенного характера.

*II. Графические материалы обоснования генерального плана Гламаздинского сельсовета:*

- Карта современного использования территории (М1:25000);
- Карта анализа комплексного развития территории и размещения объектов местного значения с учетом ограничений использования территории поселения (М1:25000);

- Карта транспортной инфраструктуры (М1:25000);
- Карта инженерной инфраструктуры (М1:25000);
- Карта границ территорий, подверженных риску возникновения чрезвычайных ситуаций природного и техногенного характера (М1:25000).

# 1. ОБЩИЕ СВЕДЕНИЯ О МУНИЦИПАЛЬНОМ ОБРАЗОВАНИИ

## 1.1. Общие сведения о муниципальном образовании

Гламаздинский сельсовет расположен в центральной части Хомутовского района Курской области. На севере он граничит с Дубовицким и Романовским сельсоветами, на востоке с Сквородневским сельсоветом на юге с Петровским и Ольховским сельсоветами, на западе с Калиновским сельсоветом и поселком Хомутовка. Утвержден в статусе муниципального образования Законом Курской области № 26-ЗКО от 26.04.2010г.

Площадь Гламаздинского сельсовета равна 151,46 км<sup>2</sup>, что составляет 12,7% площади Хомутовского района. Численность населения сельсовета на 01.01.2012г. составила 852 человека, средняя плотность населения – 5,6 чел./км<sup>2</sup>.

В состав Гламаздинского сельсовета входят себя 18 населенных пунктов, в том числе 2 села, 8 поселков, 8 деревень. Административным центром муниципального образования является село Гламаздино с численностью населения 266 человек. Семь населенных пунктов сельсовета находятся без населения: п.1-й Зеленый Сад, п.2-й Зеленый Сад, п.Клюсов, п.Залозье, д.Арсеньевка, д.Борисовка, п. Красная Полоса.

**Таблица 1 Сведения о населении муниципального образования (по населенным пунктам)**

№ п/п	Населенный пункт	Удаленность от центра МО, км	Число дворов	Общая численность, чел.
1	с.Гламаздино	-	98	266
2	д.Стрекалово	7	125	276
3	д.Малеевка	9	54	160
4	д.Юдовка	8	34	83
5	с.Злобино	15	9	19
6	д.Ефросимово	9	7	16
7	д.Тепловка	10	4	14
8	п.Плоский	8	4	9
9	п.Березовое	3	3	6
10	п.Смородино	4	1	2
11	д.Подровное	17	1	1
12	п.1-й Зелёный Сад	7	0	0
13	п.2-й Зелёный Сад	7,5	0	0
14	п.Клюсов	0,5	0	0
15	п.Залозье	9	0	0
16	д.Арсеньевка	9	0	0
17	д.Борисовка	11,5	0	0
18	п. Красная Полоса	15	0	0
<b>Итого:</b>			<b>340</b>	<b>852</b>

Муниципальное образование имеет хорошее транспортно-географическое положение. По территории сельсовета проходит автомобильная дорога регионального



значения Дмитриев-Хомутовка. Соседство с районным центром дает сельсовету дополнительные преимущества для развития своей экономики.

В 2010 году в соответствии с законом Курской области «О преобразовании некоторых муниципальных образований и внесении изменений в отдельные законодательные акты Курской области» Гламаздинский сельсовет был преобразован путем объединения граничащих между собой муниципальных образований: муниципальное образование «Гламаздинский сельсовет» Хомутовского района Курской области, муниципальное образование «Стрекаловский сельсовет» Хомутовского района Курской области и муниципальное образование «Малеевский сельсовет» Хомутовского района Курской области в муниципальное образование «Гламаздинский сельсовет» Хомутовского района Курской области.

## **1.2.Административное устройство муниципального образования.**

### **Границы муниципального образования**

Гламаздинский сельсовет – административно-территориальная единица (сельсовет) и муниципальное образование (сельское поселение) в Хомутовском районе Курской области.

Структуру органа местного самоуправления Гламаздинского сельсовета составляют:

- представительный орган муниципального образования – Собрание депутатов;
- глава администрации муниципального образования;
- местная администрация (исполнительно-распорядительный орган муниципального образования);
- контрольный орган муниципального образования – ревизионная комиссия сельсовета.

Границы сельсовета определены уставом муниципального образования, принятым решением Собрания депутатов Гламаздинского сельсовета Хомутовского района Курской области № 2/15 от 19 ноября 2010 года.

В состав территории Гламаздинского сельсовета Хомутовского района входят следующие населенные пункты: с.Гламаздино, п.Березовое, д.Ефросимово, п.1-й Зелёный-Сад, п. 2-й Зелёный-Сад, п. Ключов, д.Стрекалово, п. Залозье, п. Смородино, д.Юдовка, д.Малеевка, д.Арсеньевка, д.Борисовка, с.Злобино, п.Красная Полоса, п.Плоский, д.Подровное, д.Тепловка.

Описание границ МО «Гламаздинский сельсовет»:

От литеры А до литеры Б - МО «Гламаздинский сельсовет» граничит с МО «Дубовицкий сельсовет» Хомутовского района Курской области.

От литеры Б до литеры В - МО «Гламаздинский сельсовет» граничит с МО «Романовский сельсовет» Хомутовского района Курской области.

От литеры В до литеры Г - МО «Гламаздинский сельсовет» граничит с МО «Сковородневский сельсовет» Хомутовского района Курской области.

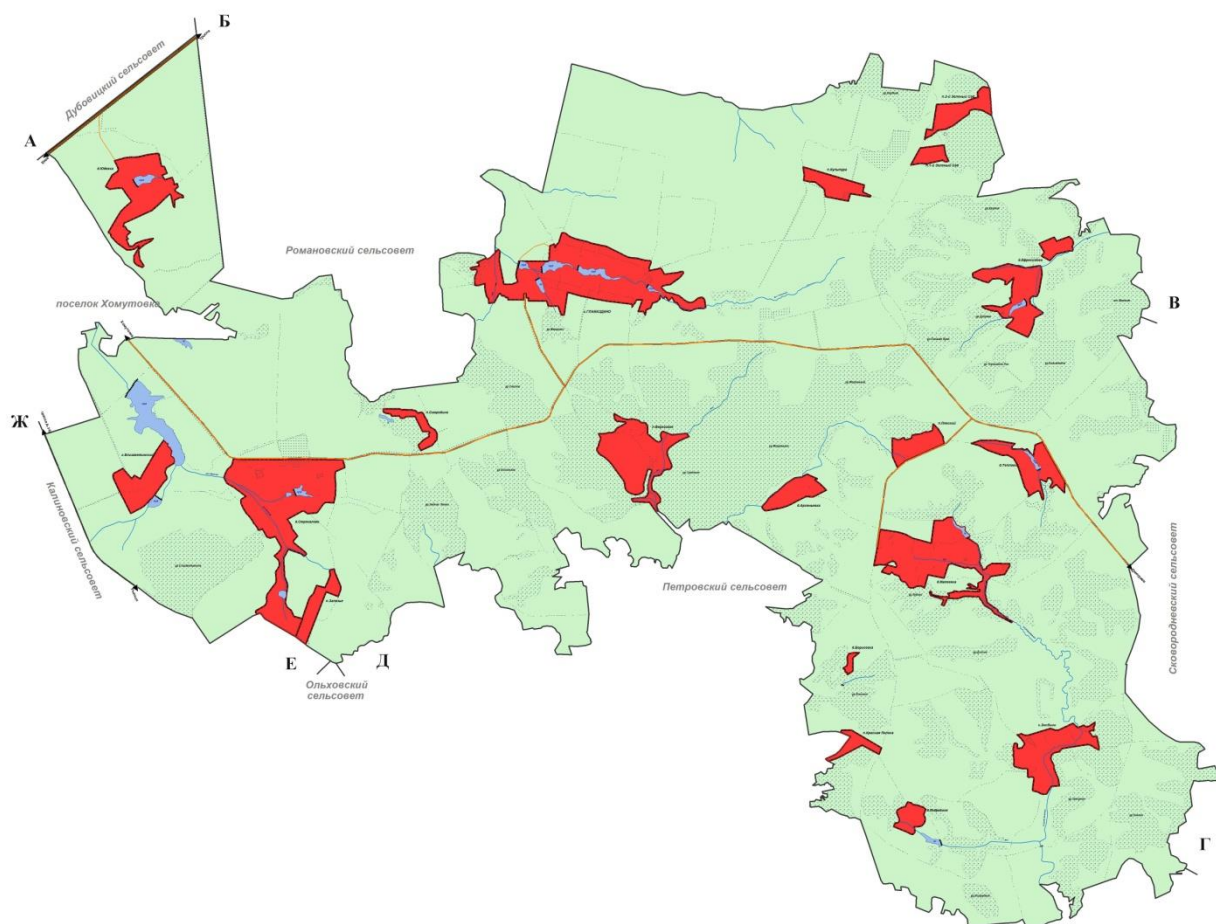
От литеры Г до литеры Д - МО «Гламаздинский сельсовет» граничит с МО «Петровский сельсовет» Хомутовского района Курской области.

От литеры Д до литеры Е - МО «Гламаздинский сельсовет» граничит с МО «Ольховский сельсовет» Хомутовского района Курской области.

От литеры Е до литеры Ж - МО «Гламаздинский сельсовет» граничит с МО «Калиновский сельсовет» Хомутовского района Курской области.

От литеры Ж до литеры А - МО «Гламаздинский сельсовет» граничит с МО «Поселок Хомутовска» Хомутовского района Курской области.

**Рисунок 1 – Границы Гламаздинского сельсовета**



### 1.3. Природные условия и ресурсы

#### Рельеф, геология, гидрография

Территория Гламаздинского сельсовета относится к лесостепной зоне и расположена в центральной части Хомутовского района, в надпойменных террасах реки Сев, в зоне водосбора её притоков ручьёв.

Местность со средним перепадом высот, в отметках 182 м на уровне меженя ручья Гремячий – 212 м с подъёмом от пойменной части рек в южном и северном направлениях.

В пойменной части ручьёв имеются отдельные подзоны сильного и умеренного подтопления грунтовыми водами, выражающиеся процессами заболачивания и олуговения территории (за счёт подпора реки на сопрягаемую территорию, уменьшения пропускной способности русла, приёма поверхностных стоков).

Поверхностный сток на территориях населённых пунктов не организован. В период весеннего половодья, интенсивного воздействия осадков в результате не организованного поверхностного стока имеют место подтопления объектов жилого фонда, объектов транспортной инфраструктуры, просадочные явления в грунтах.

Густота овражно-балочной сети среднее, с овражными врезами в долины водотоков и эрозионными размывами. В зоне активации эрозионных процессов находятся территории сельсовета, находящиеся на северных скатах долины ручья и в его истоках. На ручье отдельными участками развита боковая береговая эрозия, сопровождающаяся незначительными оползневыми явлениями.

Склоны и долины балок и оврагов не значительно заполнены и кустарниковой и смешанной лесной растительностью.

По условиям поверхностного строительства территории сельсовета, прилегающие к долине реки Сев высоких надпойменных террасах, расположены на породах *комплекса нерасчленённых покровных отложений*. Комплекс представлен преимущественно пылеватыми и лессовидными суглинками, реже глинами, супесями и лёссами. Мощность комплекса от 1 до 30 м в среднем составляя 5-10 м. При замачивании породы комплекса склонны к просадкам, легко подвергаются размыву с образованием оврагов, суффозионных провалов, просадочных воронок. Распространен сплошным чехлом на водораздельных пространствах, склонах речных долин и местами на высоких надпойменных террасах.

Территории сельсовета находящиеся в долине реки Сев на породах *Аллювиального средне-верхнечетвертичного инженерно-геологического комплекса*. Представлен комплекс переслаивающимися песчаными и глинистыми породами с прослоями гравия.

Глинистые отложения представлены преимущественно пылеватými суглинками, реже супесями и глинами, обычно в пластичной консистенции. К данному комплексу приурочены процессы боковой речной эрозии, заболачивания, просадочные явления на вторых надпойменных террасах.

Территории сельсовета, находящиеся в пойменной части водных объектов, оврагов и балок расположены на породах *аллювиального четвертично-современного инженерно-геологического комплекса* (комплекса внеледниковых отложений). Представлен переслаивающимися песчаными и глинистыми породами с линзами гравийного материала. Мощность комплекса находится в пределах 1-20 м. С данным комплексом связаны процессы заболачивания и боковой речной эрозии.

Породами коренной основы являются:

*Палеогеновый инженерно-геологический комплекс.* В верхней и нижней части разреза комплекс представлен, в основном, песками с прослоями песчаников и глин. В средней части обычно преобладают глины с прослоями мергелей. Мощность комплекса изменяется от 2-3 м до 40 м. С породами комплекса связано появление мелких оползневых подвижек и интенсивное развитие эрозионных процессов, выражающихся в образовании густой овражно-балочной сети.

Породами коренной основы северных высоких надпойменных террас являются *Турон-маастрихтский инженерно-геологический комплекс.* Залегаёт на глубине 10-15 м, выходя на поверхность в склонах долин и по северному краю своего распространения. Литологические разности комплекса представлены мелом, мергелем и песком. Мощность комплекса составляет 30-45 м.

Комплексы являются средой развития преимущественно эрозионных процессов, суффозии, просадок, плоскостного смыва.

Крупные реки на территории Гламаздинского сельсовета отсутствуют, гидрографическая сеть сельсовета представлена рекой Сухая Амонька, несколькими крупными ручьями, такими как Хатуша, Гремячий, а так же мелкими ручьями, озерами и прудами.

Питание рек и прудов вод происходит за счёт поверхностных и грунтовых вод. Наибольший сток наблюдается весной, во время таяния снега. В летний период питание рек происходит главным образом за счёт грунтовых вод и, периодически, за счёт поверхностных.

Замерзание водных объектов сельсовета происходит в конце ноября – начале декабря. Наибольшая толщина льда 35-40 см.

## Климатическая характеристика

Климат Гламаздинского сельсовета умеренно-континентальный с довольно продолжительным и жарким летом и умеренно холодной зимой.

В конце лета – начале осени, нередко во второй половине зимы и весной, преобладает западный тип атмосферной циркуляции, сопровождающийся активной циклонической деятельностью, значительными осадками, положительными аномалиями температуры воздуха зимой и отрицательными летом.

С октября по май в результате воздействия сибирского максимума западная циркуляция нередко сменяется восточной, что сопровождается малооблачной погодой, большими отрицательными аномалиями температуры воздуха зимой, положительными летом.

Таблица 2 Климатическая характеристика района

Параметры	Показатели
Абсолютная минимальная температура, °С	- 37
Абсолютная максимальная температура, °С	+ 37
Средняя температура отопительного периода, °С	- 1,9
Продолжительность отопительного периода, суток	228
Средняя температура воздуха наиболее холодной пятидневки, °С	- 27
Средняя температура воздуха наиболее холодного периода, °С	- 15

Среднегодовая температура воздуха +5,2°С, среднемесячная температура июля +18,8°С, а января –9,3°С. Продолжительность вегетационного периода с температурой выше +5°С 180-185 дней, а период активной вегетации длится 145 дней.

Весенние заморозки продолжаются в среднем до 4 мая. Осенние заморозки начинаются в конце сентября начале октября. Средняя продолжительность безморозного периода 145 дней в году.

По количеству выпадающих осадков территория относится к зоне достаточного увлажнения. За год в среднем за многолетний период выпадает 613 мм осадков, что соответствует нормальным условиям увлажнения. Наибольшее количество осадков в виде дождей выпадает в летние месяцы (460 мм), а в зимние - 270 мм.

Максимальная высота снежного покрова отмечается в конце февраля и изменяется по территории от 19 до 33 см, в отдельные многоснежные годы она может достигать 50 см. Продолжительность снежного покрова – 130-145 дней. Зимой характерны устойчивые морозы в пределах от -5 до -12°С. В январе и феврале морозы в отдельные периоды достигают -25, -30°С. Ежемесячно от 3 до 6 раз бывают кратковременные оттепели, нередко сопровождаемые гололедом. Весна прохладная, с неустойчивой погодой. Характерны периодические похолодания, во время которых температура воздуха ночью, даже в мае, иногда опускается до 0°С и ниже. Лето умеренно-теплое около половины дней

за сезон - ясные и малооблачные. Характерны кратковременные ливни, иногда с грозами, но бывают также и затяжные моросящие дожди, особенно во второй половине лета. Осень сравнительно теплая, с преобладанием малооблачной погоды. В октябре погода становится прохладной, пасмурной; по ночам в это время бывают регулярные заморозки. В ноябре наступает резкое похолодание.

В целом климат района благоприятен для проживания, отдыха и сельского хозяйства. Агроклиматические условия района позволяют выращивать все районированные сельскохозяйственные культуры: зерно, сахарную свеклу, овощи, картофель, кормовые культуры.

По схематической карте климатического районирования для строительства территории России, Гламаздинский сельсовет приурочен к району II, подрайону II В.

### **Почвы, растительность**

Основными типами почв района являются серые лесные (87%) и черноземы (13%). Незначительный удельный вес имеют почвы других типов – пойменные луговые, иловато-торфяно-болотные, овражно-балочные.

По долинам рек почвенный покров более мозаичен и представлен различными сочетаниями дерновых, луговых, частично болотных почв пойм и дерново-подзолистых почв надпойменных террас и склонов речных долин.

По естественной производительности (в условной 100 бальной системе) на большей части территории сельсовета преобладают земли наиболее плодородные с производительностью 80-100 баллов. Наиболее ценны серые лесные почвы, которые значительно освоены и распаханы. Отсутствие лесных массивов, легкий механический состав, положение в рельефе на придолинных склонах обуславливают развитие эрозионных процессов, оврагообразование. Для повышения плодородия этих почв необходимо проведение комплекса противоэрозионных мероприятий, снегозадержание, посадка лесополос.

Дерново-слабоподзолистые почвы высоких выположенных вершин водоразделов по естественной производительности несколько ниже (60-80 баллов) однако условия их обработки лучше. Смыв почв значительно ниже. Эрозионные процессы менее развиты. Для поддержания плодородия этих почв необходимо проведение простейших агрохимических противоэрозионных мероприятий.

В долинных комплексах наиболее плодородны пойменные дерновые и луговые почвы (до 100 баллов), но небольшая мощность почвенного профиля обуславливает весьма осторожное их использование, особенно для пропашных культур. Они могут служить базой для возделывания кормовых травосмесей.

Почвы с низким плодородием дерново-сильнопodzолистые, типичные podзолы на песках и торфяно-глеевые занимают в пределах района небольшие площади по долинам рек. Их плодородие не превышает 50 баллов. При их использовании необходимо внесение повышенных доз минеральных и органических удобрений и, в ряде случаев, осушение.

Большая часть территории за исключением вершинных частей водоразделов и пойм представляет собой склоновые участки расчленённые долинами небольших рек, ручьёв и оврагов. Эрозионные процессы развитые здесь могут быть усилены в результате неправильной обработки земель. Для снижения интенсивности процессов смыва необходимо применение почвенных севооборотов, распашка и обработка земель поперёк склонов, прерывистое бороздование и обваловывание зяби и паров. На крутых склонах и у вершин оврагов залужение и лесонасаждения, регулирование выпаса скота на эродированных землях.

По лесорастительным условиям территория сельсовета относится к подзоне широколиственных лесов. Типичные леса дубовые и дубово-ясеновые сохранились отдельными пятнами. Повсеместно они заменены вторичными берёзово-осиновыми древостоями с примесью широколиственных и хвойных пород, границы их изрезаны сельскохозяйственными угодьями, по многочисленным опушкам богатый травяной покров. Леса в основном сухие, с высокой степенью санитарно-гигиенической ценности. Сохранились чистые сосновые боры, это сухие, светлые высокоствольные леса с высокими санитарно-гигиеническими условиями исключительно благоприятные для организации отдыха и лечения.

Для вторичных берёзовых и осиновых лесов в северной части характерна примесь сосны и дуба, в подлеске, как правило, лещина, местами можжевельник, в травяном покрове преобладают осока волосистая. Коренные леса дубово-осиновые, сосновые и дубовые представлены здесь небольшими массивами.

Луговые формации развиты по поймам рек и по лесным опушкам, где господствуют злаково-разнотравные сообщества с ценными кормовыми травами, овсяницей, тимopheевкой, клевером, люцерной.

### **Минерально-сырьевые ресурсы**

На территории сельсовета месторождения полезных ископаемых, пригодных для промышленной разработки, отсутствуют.

Согласно ст.25 Закона РФ от 21.02.1992 г. №2395-1 «О недрах» проектирование и строительство населенных пунктов разрешается только после получения заключения федерального органа управления государственным фондом недр или его территориального органа об отсутствии полезных ископаемых в недрах под участком предстоящей

застройки.

Застройка площадей залегания полезных ископаемых, а так же размещение в местах их залегания подземных сооружений допускается только с разрешения федерального органа управления государственным фондом недр или его территориального органа.

#### **1.4.Инженерно-строительная характеристика**

По инженерной характеристике всю территорию муниципального образования можно условно разделить на 3 группы территорий. Каждая из них имеет собственные природные характеристики, определяющие различную степень их благоприятности для нового строительного освоения и охраны геологической среды.

1. К территориям благоприятным для строительства относится незастроенные территории, имеющие спокойный рельеф и находящиеся в границах населенных пунктов.

2. К выборочно благоприятным территориям относятся участки земель сельхозназначения не предназначенные для нужд растениеводства.

3. К территориям, не подлежащим застройке, относятся сельхозугодия, поймы рек, леса, территории с высокой овражной эрозией.



## **2. ОБОСНОВАНИЕ ВЫБРАННОГО ВАРИАНТА РАЗМЕЩЕНИЯ ОБЪЕКТОВ МЕСТНОГО ЗНАЧЕНИЯ НА ОСНОВЕ АНАЛИЗА ИСПОЛЬЗОВАНИЯ ТЕРРИТОРИЙ МУНИЦИПАЛЬНОГО ОБРАЗОВАНИЯ**

При разработке Генерального плана рассматривались 2 варианта развития сельсовета: инерционный и инновационный.

Инерционный (сдержанный) сценарий подразумевает развитие муниципального образования по достигнутому уровню производственной базы, использованию ресурсного потенциала, в соответствии со сложившимися социальными условиями и динамикой численности населения, численность которого к 2032 году должна будет составить 605 человек. В качестве минимальных мероприятий определены ремонт существующих транспортных и инженерных сетей, объектов соцкультбыта (минимальные мероприятия - это те, которые связаны с поддержанием достигнутого уровня социально-экономического развития).

Инновационный вариант социально-экономического развития – это принятие в качестве перспективного сценария положительной (по сравнению с инерционным сценарием) динамики в изменении численности населения сельсовета, численность которого к 2032 году должна будет составлять 786 человек. Оптимистичный (инновационный вариант) предусматривает развитие производственной базы, развитие инженерной инфраструктуры, улучшение социальных и культурно-бытовых условий жизни населения поселения.

Мероприятия по развитию инфраструктуры и жилищного строительства предложенного в Генеральном плане рассчитывались исходя из инновационного сценария развития поселения.

Инновационный вариант развития Гламаздинского сельсовета разрабатывался на основе следующих нормативных документов:

- Федеральный закон от 06.10.2003г. № 131-ФЗ «Об общих принципах организации местного самоуправления в Российской Федерации»;

- Постановление Правительства РФ от 20.03.2003г. № 165 «О внесении изменений и дополнений в порядок разработки и реализации федеральных целевых программ и межгосударственных целевых программ, в осуществлении которых участвует Российская Федерация»;

- Программа социально-экономического развития Курской области на 2011-2015 годы;

- Схемы территориального планирования Курской области;

- Схемы территориального планирования муниципального образования «Хомутовский район» Курской области.

Главным условием реализации инновационного варианта развития является привлечение в экономику, инфраструктуру и социальную сферу сельсовета достаточных финансовых ресурсов. Инновационный сценарий развития предполагает в процессе его реализации осуществлять разработку и принятие программных мероприятий в различных сферах деятельности, в том числе коммерческих инвестиционных проектов.

При анализе существующей ситуации были учтены планировочные ограничения, влияющие на территориальное развитие сельского поселения.

Необходимо постоянно осуществлять разработку инвестиционных проектов для участия в конкурсных отборах, с целью включения их в Программу экономического и социального развития Курской области.

## **2.1.Сведения о программах комплексного социально-экономического развития муниципального образования, для реализации которых осуществляется создание объектов местного значения**

### **Федеральные целевые программы**

- Программа «Жилище» на 2011-2015 годы.
- Программа «Социальное развитие села до 2013 года».
- Программа «Устойчивое развитие сельских территорий на 2014-2017 годы и на период до 2020 года».

### **Областные целевые программы**

- «Жилище» на 2011 - 2015 годы».
- «Выполнение государственных обязательств по обеспечению жильем категорий граждан установленных Федеральным законом «О дополнительных гарантиях по социальной поддержке детей-сирот и детей, оставшихся без попечения родителей» на 2011-2015 годы»;
- «Развитие отраслей сельского хозяйства, пищевой и перерабатывающей промышленности в Курской области на 2013-2020 годы».
- «Социальное развитие села на 2009 - 2014 годы».
- «Снижение рисков и смягчение последствий чрезвычайных ситуаций природного

и техногенного характера в Курской области на 2010 - 2014 годы».

- «Улучшение демографической ситуации в Курской области» на 2011 - 2014 годы».
- «Молодая семья» на 2011 - 2015 годы.
- «Развитие образования Курской области на 2011 - 2014 годы».
- «Школьный автобус на 2011 - 2014 годы».
- «Социальная поддержка и улучшение положения детей в Курской области" на 2011 - 2014 годы».
- «Экология и природные ресурсы Курской области (2011 - 2014 годы)».
- «Модернизация здравоохранения Курской области на 2011 - 2012 годы».
- «Модернизация сети автомобильных дорог Курской области (2012-2014 годы)».
- «Развитие водохозяйственного комплекса Курской области в 2013 - 2020 годах».

#### **Районные целевые программы**

- Улучшение демографической ситуации в Хомутовском районе Курской области на 2011-2013 годы.
- Улучшение жилищно-бытовых условий ветеранов Великой Отечественной войны 1941-1945 гг.
- Развитие физической культуры и спорта в Хомутовском район Курской области на 2011-2015 годы.
- Развитие системы дошкольного образования в Хомутовском район Курской области на 2011-2013 годы.
- Формирование доступной среды в Хомутовском район Курской области на 2011-2015 годы.
- Социальная поддержка и улучшение положения детей в Хомутовском район Курской области на 2011-2013 годы.
- Повышение уровня и качества жизни пожилых людей в Хомутовском район Курской области на 2011-2013 годы.
- Организация оздоровления и отдыха детей Хомутовского района Курской области на 2011-2013 годы.
- Молодежь Хомутовского района Курской области на 2011-2013 годы.
- Школьный автобус на 2011-2013 годы.
- Развитие образования на 2011-2013 годы.
- Содействие занятости населения Хомутовского района на 2011-2013 годы.
- Оптимизация системы образования Хомутовского района Курской области на 2011-2013 годы.

- Энергосбережение и повышение энергетической эффективности Хомутовского района Курской области на 2011-2015 годы.

- Развитие малого и среднего предпринимательства в Хомутовском район Курской области на 2009-2011 годы.

#### **Муниципальные целевые программы**

- Целевая программа развития муниципального образования «Гламаздинский сельсовет» 2013 год.

- Целевая программа мероприятий «На противодействие террористической деятельности» 2011-2013.

- Муниципальная программа «Обеспечение безопасности населения Гламаздинского сельсовета на транспорте и объектах транспортной инфраструктуры и иных местах массового пребывания» 2011-2012.

- Комплексная целевая программа о профилактике правонарушений и укреплению общественной безопасности МО «Гламаздинский сельсовет» 2012-2014.

## **2.2. Территориально-планировочная организация муниципального образования. Баланс земель территории муниципального образования**

### **Планировочная структура**

Муниципальное образование «Гламаздинский сельсовет» расположен в центральной части Хомутовского района. В состав сельсовета входят 18 населенных пунктов, связанных между собой автомобильными дорогами межмуниципального значения.

Каркас поселения исторически формировался вдоль природно-ландшафтных осей. В Гламаздинском сельсовете природно-ландшафтной осью является река Сухая Амонька, ручьи Хатуша и Гремячий.

Современное планировочное развитие базируется уже не на речном, а на транспортном каркасе территории. Поскольку любое производство и проживание, социальное обеспечение связано, прежде всего, с транспортной доступностью. Именно поэтому значительное преимущество в развитии получают те населенные пункты, которые совмещают в себе пересечение осевых линий развития исторически сложившейся планировочной структуры (по гидрографии) с современными урбанистическими, прежде всего автомобильными дорогами.

На современном этапе, основной урбанизированной планировочной осью

Гламаздинского сельсовета является автомобильная дорога Дмитриев-Хомутовка.

По своим масштабам и сложности система расселения Гламаздинского сельсовета относится к нижнему уровню и является составной частью системы расселения Хомутовского района.

Село Гламаздино выполняет административно-управленческие функции, также оказывает населению услуги в сфере образования, здравоохранения, культурно-досуговой. Учреждения социально-культурного и бытового назначения расположены и в других населенных пунктах сельсовета – д.Малеевка, д.Стрекаловка.

Все населенные пункты сельсовета относятся к сельскому типу, большинство экономически активного населения сельсовета занято в сельском хозяйстве.

В застройке населенных пунктов преобладают одноэтажные здания, материал построек в основном дерево и кирпич.

### **Баланс земель**

Данные о распределении территории сельсовета по категориям использования земель на 01.01.2012 г. (согласно информации, полученной от администрации муниципального образования) представлены следующей в таблице.

**Таблица 3 - Баланс земель по состоянию на 01.01.2012г.**

<b>№ п/п</b>	<b>Категории / виды использования земель</b>	<b>Общая площадь, га</b>
1	Земли населенных пунктов	1319,0
2	Земли сельскохозяйственного назначения	10342,5
3	Земли промышленности, энергетики, транспорта, связи и т.д.	88,5
4	Земли ООПТ	
5	Земли лесного фонда	3396
6	Земли водного фонда	
<b>Итого земель поселения</b>		<b>15146</b>

Общая площадь земель в границах муниципального образования составляет 15,1 тыс.га. Наибольший удельный вес в структуре земельного фонда занимают земли сельскохозяйственного назначения 10,3 тыс.га (68,3,6%), далее следуют земли лесного фонда 3,4 тыс.га (22,4%) и земли населенных пунктов 1,3 тыс.га (8,7 %).

### **2.3.Экономическая база муниципального образования**

Гламаздинский сельсовет на протяжении длительного периода сохраняет аграрную специализацию, сельсовет специализируется на выращивание зерновых культур, животноводстве. На территории сельсовета функционируют несколько агропромышленных предприятий: ООО «Велес-Агро, ЗАО «Агро», ООО «Малеевское».

Благоприятные природные условия и хорошее транспортное положение создают все предпосылки для дальнейшего развития сельского хозяйства сельсовета.

Помимо сельскохозяйственных предприятий на территории Гламаздинского сельсовета функционируют предприятия торгово-бытового обслуживания.

### **Проектные предложения**

Определяющей сферой экономики муниципального образования «Гламаздинский сельсовет» на период планирования (до 2031 г.) принимается производство и переработка сельскохозяйственной продукции. Перспективное экономическое развитие будет осуществляться на базе существующих и новых предприятий.

Восстановление и развитие производственного потенциала территории планируется посредством привлечения финансовых вложений Курских инвесторов, а также инвесторов из других субъектов РФ.

Одним из приоритетных направлений должно экономического развития сельского поселения, должно стать развитие малого предпринимательства. Мероприятия по развитию малого предпринимательства основаны на:

- финансировании инвестиционных проектов в приоритетных отраслях (АПК, малое промышленное производство, малая строительная индустрия, информационный сервис, народные художественные промыслы, индустрия туризма и т.д.);
- ускоренном освоении новых кредитно-инвестиционных механизмов, облегчающих доступ субъектов малого предпринимательства к финансовым ресурсам;
- развитии эффективной инфраструктуры поддержки малого предпринимательства;
- устранении административных барьеров, совершенствовании информационного, образовательного, консультативного, правового обеспечения предпринимательства.

Кроме того, речь идет об оказании имущественной поддержки субъектам малого предпринимательства, размещении государственных и муниципальных заказов среди субъектов малого предпринимательства.

**Генеральным планом на первую очередь строительства предусматриваются следующие мероприятия:**

- строительство свиноводческого комплекса на 50 тыс. голов и создание комбикормового производства на 60 тыс. тонн в окрестности д.Юдовка;
- строительство кирпичного завода в окрестности д.Юдовка;
- строительство молочно-товарной фермы на 1200 голов в окрестности д.Ефросимово;
- инвентаризация земель поселения выделенных под промышленное использование с целью составления реестра инвестиционных площадок;

- выделение в качестве инвестиционных площадок для развития малого и среднего предпринимательства не действующих, фактически заброшенных промышленных площадок;
- формирование зон для размещения объектов малого предпринимательства (объекты торговли, досуга, общественного питания и т.д.) в центральной части поселения и на вновь осваиваемых территориях поселения.

## 2.4.Население

Анализ численности населения выполнен по материалам статистической отчетности, предоставленным заказчиком и территориальным органом федеральной службы государственной статистики по Курской области.

Численность населения муниципального образования «Гламаздинский сельсовет» по состоянию на 1 января 2012г. составила 852 человека, в том числе в селе Гламаздино 266 человек. Средний состав семьи в сельсовете составляет 2,5 человека. Семь населенных пунктов сельсовета находятся без населения: п.1-й Зеленый Сад, п.2-й Зеленый Сад, п.Клюсов, п.Залозье, д.Арсеньевка, д.Борисовка, п. Красная Полоса.

**Таблица 4 Динамика численности населения сельсовета в разрезе населенных пунктов**

№	Наименование	Численность населения в 1989 г.		Численность населения в 2002 г.		Численность населения на 01.01.2012 г.	
		чел.	% к общей численности	чел.	% к общей численности	чел.	% к общей численности
1	с.Гламаздино	366	19,9%	361	29,4%	266	31,2%
2	д.Стрекалово	562	30,6%	369	30,1%	276	32,4%
3	д.Малеевка	406	22,1%	192	15,6%	160	18,8%
4	д.Юдовка	145	7,9%	117	9,5%	83	9,7%
5	с.Злобино	70	3,8%	50	4,1%	19	2,2%
6	д.Ефросимово	67	3,6%	34	2,8%	16	1,9%
7	д.Тепловка	44	2,4%	36	2,9%	14	1,6%
8	п.Плоский	34	1,9%	19	1,5%	9	1,1%
9	п.Березовое	29	1,6%	16	1,3%	6	0,7%
10	п.Смородино	9	0,5%	3	0,2%	2	0,2%
11	д.Подровное	7	0,4%	3	0,2%	1	0,1%
12	п.1-й Зелёный Сад	10	0,5%	1	0,1%	0	0,0%
13	п.2-й Зелёный Сад	21	1,1%	5	0,4%	0	0,0%
14	п.Клюсов	13	0,7%	0	0,0%	0	0,0%
15	п.Залозье	34	1,9%	17	1,4%	0	0,0%
16	д.Арсеньевка	16	0,9%	0	0,0%	0	0,0%
17	д.Борисовка	2	0,1%	2	0,2%	0	0,0%
18	п. Красная Полоса	2	0,1%	2	0,2%	0	0,0%
	<b>ИТОГО</b>	<b>1837</b>	<b>100,0%</b>	<b>1227</b>	<b>100,0%</b>	<b>852</b>	<b>100,0%</b>

За период с 1989 по 2012 года динамика численности населения сельсовета была отрицательной. Общая убыль населения складывалась из естественной убыли

(превышения числа умерших над числом родившихся) и миграционного сальдо. Всего за исследуемый период население сократилось на 985 человек или 53%. Среднегодовая убыль населения составила 42 чел./год.

Анализ населения сельсовета по возрастному признаку показывает, что за анализируемый период в возрастной структуре населения происходит рост группы населения старше трудоспособного возраста, т.е. идет процесс «старения населения». Этот процесс обусловлен следующими факторами: 1) снижение рождаемости и миграция репродуктивной части населения из сельсовета в районный и областные центры.

**Таблица 5 –Возрастная структура населения Гламаздинского сельсовета в разрезе населенных пунктов**

№	Наименование	Численность населения						
		Всего	моложе трудоспособного возраста		в трудоспособном возрасте		старше трудоспособного возраста	
			чел.	%	чел.	%	чел.	%
1	с.Гламаздино	266	50	18,80%	136	51,13%	80	30,08%
2	д.Стрекалово	276	55	19,93%	140	50,72%	81	29,35%
3	д.Малеевка	160	42	26,25%	87	54,38%	31	19,38%
4	д.Юдовка	83	18	21,69%	44	53,01%	21	25,30%
5	с.Злобино	19	3	15,79%	9	47,37%	7	36,84%
6	д.Ефросимово	16	3	18,75%	7	43,75%	6	37,50%
7	д.Тепловка	14	3	21,43%	8	57,14%	3	21,43%
8	п.Плоский	9	0	0,00%	1	11,11%	8	88,89%
9	п.Березовое	6	1	16,67%	2	33,33%	3	50,00%
10	п.Смородино	2	0	0,00%	1	50,00%	1	50,00%
11	д.Подровное	1	0	0,00%	0	0,00%	1	100,00%
12	п.1-й Зелёный Сад	0	0	0,00%	0	0,00%	0	0,00%
13	п.2-й Зелёный Сад	0	0	0,00%	0	0,00%	0	0,00%
14	п.Клюсов	0	0	0,00%	0	0,00%	0	0,00%
15	п.Залозье	0	0	0,00%	0	0,00%	0	0,00%
16	д.Арсеньевка	0	0	0,00%	0	0,00%	0	0,00%
17	д.Борисовка	0	0	0,00%	0	0,00%	0	0,00%
18	п. Красная Полоса	0	0	0,00%	0	0,00%	0	0,00%
	<b>ИТОГО</b>	<b>852</b>	<b>175</b>	<b>20,54%</b>	<b>435</b>	<b>51,06%</b>	<b>242</b>	<b>28,40%</b>

На сегодняшний день структура населения Гламаздинского сельсовета по возрастному признаку выглядит следующим образом: доля населения моложе трудоспособного возраста составляет 20,5%; доля населения в трудоспособном возрасте составляет 51,1%; доля населения старше трудоспособного возраста составляет 28,4%.

В сравнении с возрастной структурой населения Хомутовского района и Курской области в структуре населения Гламаздинского сельсовета по возрастному признаку имеется положительная тенденции связанная с увеличением доли населения моложе трудоспособного возраста. Так доля населения моложе трудоспособного возраста в сельсовете выше, чем в районе на 6,8%, в области на 5,7%.

Среди отрицательных факторов возрастной структуры населения сельсовета выделим низкую долю населения в трудоспособном возрасте, в сельсовете она ниже районного показателя на 5%, и областного на 8,6%.



Доля населения старше трудоспособного возраста, находится в пределах значений района и области.

**Таблица 6 Сравнительный анализ возрастной структуры Гламаздинского сельсовета**

№	Наименование	Численность населения						
		Всего	моложе трудоспособного возраста		в трудоспособном возрасте		старше трудоспособного возраста	
			чел.	%	чел.	%	чел.	%
1.	Курская область	1 127 081	166 583	14,78%	671 872	59,61%	288 626	25,61%
2.	Хомутовский район	13252	1814	13,69%	7424	56,02%	4014	30,29%
3.	Гламаздинский сельсовет	852	175	20,54%	435	51,06%	242	28,40%

### **Прогноз численности населения**

Анализ современной ситуации выявил основные направления демографических процессов в Гламаздинском сельсовете:

- снижение численности населения за счет естественного прироста;
- высокая доля населения старше трудового возраста;
- тенденция к незначительному «омоложению населения», рост доли населения ниже трудоспособного возраста.

Выявленные тенденции в демографическом движении численности населения Гламаздинского сельсовета позволяют сделать прогноз изменения численности на перспективу.

Оценка перспективного изменения численности населения в достаточно широком временном диапазоне (до 2032 г.) требует построения двух вариантов прогноза - «инерционного» и «инновационного». Они необходимы в условиях поливариантности дальнейшего социально-экономического развития территории. Расчетная численность населения и половозрастной состав населения были определены на две даты: 2017 год (первая очередь генерального плана) и 2032 год (расчетный срок).

«Инерционный» сценарий прогноза предполагает сохранение сложившихся условий смертности, рождаемости и миграции.

«Инновационный» сценарий основан на росте численности населения за счет повышения уровня рождаемости, снижения смертности, миграционного притока населения.

Ориентировочный прогноз численности населения выполнен на основании анализа сложившейся социально-экономической и демографической ситуации, а также с учетом основных тенденций перспективного расчета численности населения Российской Федерации до 2032 года.

Численность населения рассчитывается согласно существующей методике по формуле:

$$N_o = N_c (1 + (P+M)/100)T,$$

где,  $N_o$  – ожидаемая численность населения на расчетный год,

$N_c$  – существующая численность населения,

$P$  – среднегодовой естественный прирост,

$M$  – среднегодовая миграция,

$T$  – число лет расчетного срока.

Далее приведен расчет инерционного и инновационного прогноза численности населения.

**Таблица 7 – Данные для расчета ожидаемой численности населения и результаты этого расчета (инерционный сценарий развития)**

№ п/п	Показатели	Значение
1	Численность населения на момент проектирования, чел	852
2	Среднегодовой естественный прирост населения, %	-0,7
3	Среднегодовая миграция, %	-1
4	Срок первой очереди, лет	5
5	Расчетный срок, лет	20
6	Ожидаемая численность населения в 2017 году, чел	752
7	Ожидаемая численность населения в 2032 году, чел.	605

Инерционный сценарий прогноза показывает, что в соответствии с современными тенденциями численность населения сельсовета продолжит снижаться. За следующие 5 лет снижение численности населения сельсовета составит 8%, а число жителей снизится до 752 человек. К 2032 году снижение численности населения сельсовета к уровню 2012 составит 29%, а численность сельсовета снизится до 2012 человек.

**Таблица 8 – Данные для расчета ожидаемой численности населения и результаты этого расчета (инновационный сценарий развития)**

№ п/п	Показатели	Значение
1	Численность населения на момент проектирования, чел	852
2	Среднегодовой естественный прирост населения, %	-0,2
3	Среднегодовая миграция, %	-0,2
4	Срок первой очереди, лет	5
5	Расчетный срок, лет	20
6	Ожидаемая численность населения в 2017 году, чел	835
7	Ожидаемая численность населения в 2032 году, чел.	786

Расчет численности населения по инновационному сценарию развития выполнен с ориентацией на стабилизацию в ближайшие годы социально-экономической ситуации в стране (и соответственно в регионе) и постепенный выход из кризисного состояния. Соответственно прогнозируется повышение среднегодового естественного прироста населения до -0,2% и среднегодового миграционного оттока до -0,2%.

В итоге численность населения Гламаздинского сельсовета при инновационном сценарии будет продолжать снижаться, но более низкими темпами. Так прогнозируемая численность населения Гламаздинского сельсовета к 2017 году составит 835 человек, а к 2032 году численности населения может снизиться до 786 человек.

Для дальнейших расчетов в генеральном плане численность населения принимается по инновационному сценарию.

Для развития инновационного сценария развития территории необходимо принятие мер по разработке действенных механизмов регулирования процесса воспроизводства населения в новых условиях.

Если меры по демографической политике относятся в первую очередь к компетенции федеральных и региональных органов, то миграционная политика напрямую зависит и от районных и местных властей. Для Гламаздинского сельсовета важнейшим мероприятием является удержание трудоспособного и молодого населения на своей территории, а для этого необходимо: создание новых оплачиваемых рабочих мест, а также привлечение мигрантов, иначе реализация инновационного сценария будет не возможна.

Перспективы демографического развития будут определяться:

- улучшением жилищных условий;
- обеспечения занятости населения;
- улучшением инженерно-транспортной инфраструктуры;
- совершенствованием социальной и культурно-бытовой инфраструктуры;
- созданием более комфортной и экологически чистой среды;
- созданием механизма социальной защищенности населения и поддержки молодых семей, стимулированием рождаемости и снижением уровня смертности населения, особенно детской и лиц в трудоспособном возрасте.

## **2.5. Жилищный фонд**

Общая площадь жилых помещений в Гламаздинском сельсовете на 01.01.2012г. составляла 25,8 тыс.м<sup>2</sup>. Средняя обеспеченность жилищным фондом на одного жителя равна 30,3 м<sup>2</sup>/чел.

В жилой застройке населенных пунктов преобладают одноэтажные здания, материал построек в основном кирпич и пиломатериалы. Дома распределены по обе стороны улиц. Всего на территории сельсовета насчитывается 340 домовладений.

**Таблица 9 – Общая характеристика жилищного фонда на 01.01.2012 г.**

№	Наименование	Един. изм.	Значение
1	Жилищный фонд	тыс.м <sup>2</sup> общей площади	25,8
2	Обеспеченность жилищного фонда инженерным оборудованием	% от общего количества жилищного фонда	
2.1	- водопроводом	«-»	0%
2.2	-централизованной канализацией	«-»	0%
2.3	-сетевым газом	«-»	42%
2.4	- централизованным теплоснабжением	«-»	0%
2.5	- электроснабжением	«-»	100%

Жилищный фонд Гламаздинского сельсовета представлен в основном индивидуальной жилой застройкой и включает в себя 340 жилых дома общей жилой площадью 25,8 тыс.м<sup>2</sup>, из которых 38 домовладений оформлено в частную собственность.

Большинство жилых помещений в муниципальном образовании «Гламаздинский сельсовет» имеют износ от 30 до 60%.

Аварийный и ветхий жилищный фонд муниципального образования на 01.01.2012г. составил 0,2 тыс.м<sup>2</sup> или 0,4% в общем объеме жилья муниципального образования.

Обеспеченность жилищного фонда инженерной инфраструктурой находится на среднем уровне: система водоснабжения представлена водозаборными колонками, скважинами и колодцами, газифицировано 42% домовладений, подключены к электроснабжению 100%. Центральные канализация и теплоснабжение отсутствуют.

Проектная организация жилой зоны основывается на следующих основных задачах:

- упорядочение существующей планировочной структуры;
- функциональное зонирование;
- выбор направления территориального развития.

#### **Расчет объемов нового строительства**

Главной задачей жилищной политики является обеспечение комфортных условий проживания для различных категорий граждан.

Генеральным планом к 2032 году предлагается:

- довести среднюю обеспеченность жилищным фондом до 37 м<sup>2</sup> общей площади на человека;
- снести ветхий и аварийный жилищный фонд;
- осуществить строительство нового жилья на свободных территориях;
- расселить население, проживающее в санитарно-защитных зонах.

Расчет объемов нового строительства рассчитывается по следующей формуле:

- Существующий жилищный фонд – 25800 м<sup>2</sup> общей площади.

- Ветхий жилой фонд – 200 м<sup>2</sup> общей площади.
- Определение существующего сохраняемого жилищного фонда:  
25800–200=25600 м<sup>2</sup> общей площади.
- Потребность в жилищном фонде на расчетный срок:  
786 х 37 = 29100 м<sup>2</sup> общей площади  
где: 786 – численность населения на 01.01.2032 г., человек; 37 – перспективная обеспеченность населения жилищным фондом в м<sup>2</sup>/чел.
- Объем нового жилищного строительства:  
29100 – 25600 = 3500 м<sup>2</sup> общей площади.

Конкретное место размещения и объемы строительства жилья должны быть решены на последующих стадиях (проект планировки территории) градостроительного проектирования.

Таблица 10 - Движение жилищного фонда Гламаздинского сельсовета

№ п/п	Наименование	Единица измерения	На 01.01.2012 г.	I очередь	Расчетный срок	Всего за период 2013- 2032 г.
1	Численность постоянного населения	чел.	852	835	786	х
2	Средняя обеспеченность жилищным фондом	м <sup>2</sup> /чел	30,3	32,0	37,0	х
4	Убыль жилищного фонда	м <sup>2</sup>	х	200		200
5	Существующий сохраняемый жилищный фонд	м <sup>2</sup>	х	25 600	26 700	х
6	Объемы нового строительства	м <sup>2</sup>	х	<b>1 100</b>	<b>2 400</b>	<b>3 500</b>
7	Жилищный фонд к концу периода	м <sup>2</sup>	25800	26 700	29 100	х

### Проектные предложения

Генеральным планом предлагается в дальнейшем развивать малоэтажную индивидуальную застройку усадебного типа, этажностью от 1 до 3 этажей.

#### *И очередь строительства*

Генеральным планом предлагается на конец I очереди построить 1100 м<sup>2</sup> нового жилищного фонда, что позволит довести обеспеченность населения жилой площадью вырастит до 32 м<sup>2</sup>/чел.

#### *Расчетный срок*

Генеральным планом предлагается в период 2017-2032 гг. построить 2400 м<sup>2</sup> жилищного фонда, что позволит довести обеспеченность населения жилой площадью до 37 м<sup>2</sup>/чел.

Площадь жилищного фонда к 2032 году составит 29100 м<sup>2</sup>.

## 2.6. Социальная инфраструктура

Система социально-бытового обслуживания муниципального образования «Гламаздинский сельсовет» формируется с учетом следующих факторов: сложившихся коммуникационных связей, экономического и социально-культурного потенциала, особенностей системы расселения по территории, уровня развития транспортной сети.

Социальная сфера Гламаздинского сельсовета включает в себя две общеобразовательные школы, три ФАП, три учреждения клубного типа, три библиотеки, два почтовых отделения, предприятия торгово-бытового обслуживания.

В ходе проведенного анализа был сделан расчет соответствия обеспеченности населения основными учреждениями социального и культурно-бытового назначения нормативным требованиям, рекомендуемым в своде правил «Градостроительство. Планировка и застройка городских и сельских территорий» (СП 42.13330.2011).

**Таблица 11 - Расчет объемов мероприятий по территориальному планированию по объектам социального и культурно-бытового назначения**

№ п/п	Наименование учреждений обслуживания	Един. изм.	Норма		Расчетная емкость объектов	Проектная емкость существующих сохраняемых объектов		Отклонение от расчетной емкости	
			значение	примечание		значение	% обеспеченности	значение	%
1	2	3	4	5	6	7	8	9	10
<b>Учреждения образования</b>									
1	Дошкольные образовательные учреждения	мест	32	мест на 1 тыс. чел.	27	0	0%	-27	-100%
2	Общеобразовательные школы	мест	87	мест на 1 тыс. чел.	74	100	135%	26	35%
3	Учреждения внешкольного образования	мест	10	% общего числа школьников	7	0	0%	-7	-100%
<b>Учреждения здравоохранения и социального обеспечения</b>									
1	Амбулаторно-поликлинические учреждения	посещений в смену	14,52	на 1 тыс. чел.	12	0	0%	-12	-100%
2	Фельдшерский или фельдшерско-акушерский пункт	объект	по заданию на проектирование		-	3			
3	Выдвижной пункт медицинской помощи	автомобиль	0,2	на 1 тыс. чел.	0,2	0	0%	-0	-100%
4	Аптеки	объект	0,16	на 1 тыс. чел.	0,1	0	0%	-0	-100%
<b>Спортивные сооружения</b>									
1	Территория плоскостных спортивных сооружений (на 1 тыс. чел.)	га	0,7	на 1 тыс. чел.	0,6	0,5	84%	-0	-16%

2	Спортивные залы	м <sup>2</sup> площ. зала	60	на 1 тыс. чел.	51,1	50	98%	-1	-2%
3	Бассейны крытые	м <sup>2</sup> зеркала воды	25	на 1 тыс. чел.	21	0	0%	-21	-100%
<b>Учреждения культуры</b>									
1	Клубы сельских поселений	мест	400	на 1 тыс. чел.	341	600	176%	259	76%
2	Сельские массовые библиотеки	тыс. единиц хранения/мест	6-7,5/5-6		5,1	9	176%	4	76%
<b>Предприятия торговли, общественного питания и бытового обслуживания</b>									
1	Магазины	м <sup>2</sup> торг.плещ.	300	на 1 тыс. чел.	256	115	45%	-141	-55%
2	Предприятия бытового обслуживания	раб. мест	7	на 1 тыс. чел.	6	0	0%	-6	-100%
3	Предприятия общественного питания	пос. мест	40	на 1 тыс. чел.	34	0	0%	-34	-100%
4	Банно-оздоровительный комплекс	помывочное место	7	на 1 тыс. чел.	6	0	0%	-6	-100%
<b>Административно-деловые, коммунальные объекты</b>									
1	Административно-управленческое учреждение	объект	по заданию на проектирование		-	1			
2	Отделения связи	объект	1 на 0,5-6 тыс.чел.		1	2	200%	1	100%
3	Отделение, филиал банка	опер. место	0,5		0,4	0	0%	-0	-100%

### **Образование и воспитание**

Образовательная система – совокупность образовательных учреждений, призванных удовлетворить запросы жителей в образовательных услугах и качественном специальном образовании.

Структура образовательных учреждений состоит из:

- дошкольных образовательных учреждений;
- общеобразовательных школьных учебных заведений.

В Гламаздинском сельсовете детские дошкольные учреждения отсутствуют.

В сельсовете действуют две общеобразовательных школы: Гламаздинская средняя общеобразовательная школа (с.Гламаздино) и Малеевский филиал МКОУ «Хомутовская средняя школа с углубленным изучением английского языка» (д.Малеевка).

Проектная мощность школ сельсовета 100 человек, фактически посещают школы 31 ученик. Школы работают в одну смену, средняя наполняемость классов 4 человека.

### **Здравоохранение и социальное обеспечение**

Система здравоохранения Гламаздинского сельсовета представлена тремя фельдшерско-акушерскими пунктами, расположенными в населенных пунктах: с.Гламаздино, д.Малеевка, д.Стрекалово.

Первую медицинскую помощь население Гламаздинского сельсовета получает в фельдшерско-акушерских пунктах, стационарную и профильную медицинскую помощь

население получает в районной и областной больницах.

Объекты социальной защиты населения на территории сельсовета отсутствуют.

### **Спортивные сооружения**

На территории Гламаздинского сельсовета имеются один 4 спортивных объектов для занятия физкультурой, в том числе 3 плоскостных сооружения и 1 спортивный зал. Спортивные объекты входят в общеобразовательную систему и расположены в с.Гламадино и д.Малеевка.

### **Учреждения культуры**

Главной целью сферы культуры является предоставление жителям возможности получения необходимых культурных благ при обеспечении их доступности и многообразия и целенаправленное воздействие на личность для формирования определенных положительных качеств.

Учреждения культуры Гламаздинского сельсовета представлены тремя учреждениями клубного типа: МУК «Гламаздинский сельский Дом культуры», МУК «Малеевский сельский Дом культуры», МКУК «Стрекаловский сельский Дом культуры», и тремя библиотеками: МКУК «Гламаздинская центральная сельская библиотека», Малеевский филиал МКУК «Гламаздинская центральная сельская библиотека», Стрекаловский филиал МКУК «Гламаздинская центральная сельская библиотека».

### **Торговля, бытовое обслуживание, общественное питание**

Сфера торговли и бытового обслуживания населения Гламаздинского сельсовета представлена 2 магазинами и 2 павильонами общей торговой площадью 115 м<sup>2</sup>. Предприятия общественного питания, бытового обслуживания в сельсовете отсутствуют.

### **Выводы**

В целом обеспеченность населения Гламаздинского сельсовета объектами социального, культурного и торгово-бытового обслуживания находится в пределах нормативов рекомендуемых в СП 42.13330.2011. Имеющиеся отрицательные отклонения по отдельным видам социального и культурно-бытового обслуживания связаны с низкой численностью населения проживающего в населенных пунктах сельсовета и низкой платежеспособностью населения.

Одним из выходов в такой ситуации является комплексное использование имеющихся объектов капитального строительства. Например, отсутствие детского сада можно компенсировать, создав при школе группу дошкольного образования для детей дошкольного возраста.

### **Проектные предложения**

Формирование и развитие системы культурно-бытового обслуживания в



значительной мере способствует достижению главной цели градостроительной политики сельсовета – обеспечения комфортности проживания.

Для доведения обеспеченности населения Гламаздинского сельсовета в услугах учреждений социального и культурно-бытового назначения до нормативов рекомендуемых в «Региональных нормативы градостроительного проектирования Курской области» Генеральным планом предлагается:

**на 1 очередь строительства:**

- создание в школах сельсовета групп дошкольного образования по системе «школа - детский сад»;
- развитие на базе школ сельсовета кружков и секций внешкольного образования;
- строительство магазина торговой площадью 100 м<sup>2</sup> в с.Гламаздино.

**на расчетный срок:**

- строительство магазина торговой площадью 100 м<sup>2</sup> в д.Стрекалово.

## **2.7.Транспортная инфраструктура муниципального образования**

### **2.7.1 Внешний и внутренний транспорт**

Внешние транспортные связи Гламаздинского сельсовета осуществляются автомобильным транспортом, обеспечивающим связь поселения с соседними населенными пунктами, с районным и областным административными центрами, общей транспортной сетью страны.

Внешние транспортные связи сельсовета обеспечиваются автомобильными дорогами регионального значения Дмитриев-Хомутовка и Хомутовка - Рыльск - Глушково - Теткино - граница с Украиной. Связь между населенными пунктами внутри сельсовета поддерживается дорогами межмуниципального и местного значения.

**Таблица 12 - Перечень автомобильных дорог регионального и межмуниципального значения, проходящих по территории Гламаздинского сельсовета**

№ п/п	Наименование дороги	Категория	Покрытие	Протяженность – по территории сельсовета, км
<i>Автомобильные дороги федерального значения</i>				
1	Тросна — Железногорск — Калиновка	II	а/б	3,2
<i>Автомобильные дороги регионального значения</i>				
2	Дмитриев - Береза - Меньшиково - Хомутовка	IV	а/б	20,7
3	Хомутовка - Рыльск - Глушково - Теткино - граница с Украиной	III	а/б	3,1
<i>Автомобильные дороги межмуниципального значения</i>				
4	"Дмитриев - Береза - Меньшиково - Хомутовка" – Гламаздино	IV	а/б	1,76

№ п/п	Наименование дороги	Категория	Покрытие	Протяженность – по территории сельсовета, км
5	"Дмитриев - Береза - Меньшиково - Хомутовка" - Малеевка	IV	а/б	3,0
6	"Дмитриев - Береза - Меньшиково - Хомутовка" - Стрекалово	IV	а/б	0,5
	<b>Итого</b>			<b>32,26</b>

Протяженность по территории сельсовета автомобильных дорог федерального значения составляет 3,2 км, регионального – 23,8 км, межмуниципальных – 5,26 км, муниципальных составляет 71,6 км (в т.ч. с твердым покрытием 2,5 км).

Ближайшая железнодорожная станция г.Дмитриев находится на расстоянии 70 км.

### **Пассажи́рские и грузо́вые перево́зки**

Грузовые перевозки осуществляются автотранспортом предприятий и частными предпринимателями.

Пассажирское сообщение с районным центром осуществляется автобусным транспортом 1 раза в неделю, а также маршрутными такси.

Общественный пассажирский транспорт в населенных пунктах сельсовета отсутствует.

Индивидуальные пассажирские перевозки осуществляются на личном транспорте населения.

Личный транспорт населения содержится в гаражах, находящихся на территории приусадебных участков. Транспорт юридических лиц хранится на территории предприятий владельцев автотранспорта.

### **Проектные предложения**

На расчетный срок генерального плана внешние связи поселения будут обеспечиваться, как и в настоящее время, автомобильным транспортом.

Основные принципы развития транспортной инфраструктуры муниципального образования «Гламаздинский сельсовет» должны включать в себя три основные составляющие: улучшение качества существующих автодорог, строительство новых автодорог и изменение маршрутов автобусного сообщения.

**Генеральным планом на первую очередь (до 2017 г.) строительства предлагается:**

- устройство остановочных, посадочных площадок, автопавильонов на автобусных остановках;
- замена поврежденных и установка новых дорожных ограждений, замена поврежденных и установка недостающих дорожных знаков;
- реконструкция мостовых сооружений, расположенных на территории

муниципального образования.

### 2.7.2 Улично-дорожная сеть

Улично-дорожная сеть муниципального образования представляет собой часть территории, ограниченной красными линиями и предназначенной для движения транспортных средств и пешеходов, прокладки инженерных коммуникаций, размещения зеленых насаждений и шумозащитных устройств, установки технических средств информации и организации движения.

Категории улиц и дорог приняты в соответствии с классификацией, приведенной в нижеследующей таблице.

**Таблица 13 – Параметры улиц и дорог сельсовета**

№ п/п	Категория сельских улиц и дорог	Основное назначение	Расчетная скорость движения, км/ч	Ширина полосы движения, м	Число полос движения	Ширина пешеходной части тротуара, м
1	Поселковая дорога	Связь муниципального образования с внешними дорогами общей сети	60	3,5	2	-
2	Главная улица	Связь жилых территорий с общественным центром	40	3,5	2-3	1,5-2,25
3	<b>Улицы в жилой застройке:</b>					
3.1	основная	Связь внутри жилых территорий и с главной улицей по направлениям с интенсивным движением	40	3	2	1,0-1,5
3.2	второстепенная (переулок)	Связь между основными жилыми улицами	30	2,75	2	1
3.3	проезд	Связь жилых домов, расположенных в глубине квартала, с улицей	20	2,75-3,0	1	-
4	Хозяйственный проезд, скотопрогон	Прогон личного скота и проезд грузового транспорта к приусадебным участкам	30	4,5	1	-

Общая протяженность уличной сети населенных пунктов муниципального образования равна 32 км, в том числе с асфальтным покрытием 3 км.

Главная улица выделена в селе Гламаздино, протяженность - 2,2 км. Остальные улицы в населенных пунктах Гламаздинского сельсовета классифицируются как «улицы в жилой застройке». Общая протяженность улиц в жилой застройке составила 29,8 км.

Уличным освещением оборудовано 6,2 км улиц.

Основной проблемой улично-дорожной сети Гламаздинского сельсовета является наличие не асфальтированных и не освещенных улиц.

#### **Проектные предложения**

Генеральным планом предусматривается сохранение и дальнейшее развитие сложившейся структуры улично-дорожной сети населенных пунктов муниципального образования «Гламаздинский сельсовет».

Улично-дорожную сеть следует проектировать в виде непрерывной системы с учетом функционального назначения улиц и дорог, интенсивности транспортного и пешеходного движения, архитектурно-планировочной организации территории и характера застройки.

**На первую очередь строительства генеральным планом предусматриваются:**

- асфальтирование 15 км улиц с грунтовым и/или щебеночным покрытием;
- оборудование 15 км улиц уличным освещением.

**Генеральным планом на расчетный срок строительства предусмотрены следующие мероприятия:**

- асфальтирование порядка 14 км улиц с грунтовым и/или щебеночным покрытием;
- оборудование 11 км улиц уличным освещением;
- замена поврежденных и установка новых дорожных ограждений, замена поврежденных и установка недостающих дорожных знаков.

## **2.8. Инженерное оборудование территории**

### **2.8.1. Водоснабжение и водоотведение**

Хозяйственно-питьевое и производственное водоснабжение Гламаздинского сельсовета осуществляется за счет подземных вод из артезианских скважин, а также колодцев. Подача воды производится электрическими насосами производительностью 6-20 м<sup>3</sup>/час с накоплением в башнях Рожновского и передачей потребителям по магистральным сетям в т.ч. и на водоразборные колонки.

Система водоснабжения сельсовета включает в себя: 11 скважин, 10 колодцев, 8 км водопроводных сетей с 30 водозаборными колонками.

Центральное водоснабжение функционирует в 4 населённых пунктах (с.Гламаздино, д.Малеевка, д.Стрекалово, д.Юдовка), без централизованного водоснабжения территории 14 населённых. Система хозяйственно-питьевого водопровода тупиковая, объединена с противопожарной, диаметр магистральных сетей в основном 100 – 150 мм, давление 1-5 кг/см<sup>2</sup>, производительность 18-28 м<sup>3</sup>/час.

К центральному водопроводу подключены объекты соцкультбыта и жилой застройки. Население пользуется услугами центрального водопровода через водораздаточные колонки. В жилой застройке, не оборудованной центральным водопроводом, водоснабжение осуществляется за счет индивидуальных скважин и шахтных колодцев.

**Таблица 14 – Перечень объектов питьевого водоснабжения, расположенных на территории МО «Гламаздинский сельсовет»**

<b>Наименование объектов водоснабжения</b>	<b>Передано в муниципальную собственность</b>	<b>Находятся в совместном ведении</b>	<b>Всего</b>
Число оборудованных колодцев	-	10	10
Число водонапорных скважин	5	6	11
Число водозаборных колонок	13	17	30
Другие электрические и механические источники	-	-	-
Протяженность водопроводных сетей (км)	4	4	8

В целом, потребности населения в воде для питьевых и хозяйственных нужд соответствуют мощности водозаборных сооружений (за исключением периодов засушливой погоды, увеличения водоразбора на полив приусадебных участков).

В то же время износ элементов существующей сети водоснабжения достаточно высок и составляет 55-85%. Основная проблема – потеря гидравлического напора. Длительная эксплуатация скважин увеличивает вероятность истощения дебита. Протяженность водопроводных сетей требующих замены (ремонта) составляет 6 км.

Центральная канализация в населенных пунктах Гламаздинского сельсовета отсутствует. Отвод стоков от индивидуально-жилой застройки осуществляется в выгребные ямы с последующим вывозом на очистные сооружения.

#### **Расчет водопотребления**

Расчет среднесуточного водопотребления на расчетный срок и 1 очередь производились в соответствии с СНиП 2.04.02-84\* «Водоснабжение. Наружные сети и сооружения».

Для расчета среднесуточного водопотребления в Гламаздинском сельсовете были приняты нормы среднесуточного водопотребления на одного жителя принято в соответствии с региональными нормативами градостроительного проектирования Курской области (Постановление администрации Курской области №577-па от 15.11.2011 г.). На I очередь планируется расход воды на одного жителя в объеме 93 л./сутки, на расчетный срок - 101 л./сутки.

Количество воды на нужды промышленности и неучтенные расходы определены в размере 10% суммарного расхода воды на хозяйственно-питьевые нужды.

Среднесуточное потребление воды (за поливочный сезон) на поливку в расчете на одного жителя учтено в количестве 50 л в сутки на человека.

**Таблица 15 – Расчет среднесуточного водопотребления на I очередь и расчетный срок**

Наименование потребителей	Число жителей, чел.		Норма водопотребления, л/сут. чел.		Суточный расход воды населением, м <sup>3</sup> /сут.	
	I очередь	расчетный срок	I очередь	расчетный срок	I очередь	расчетный срок
Население	835	786	93	101	78	79
Неучтенные расходы включая нужды промышленности (10% общего водопотребления)	х	х	х	х	8	8
Поливка зеленых насаждений	835	786	50	50	42	39
<b>Итого</b>	<b>х</b>	<b>х</b>	<b>х</b>	<b>х</b>	<b>127</b>	<b>127</b>

**Таблица 16 – Расчет максимального расхода воды на I очередь и расчетный срок**

№ п/п	Наименование показателя	Единица измерения	I очередь	Расчётный срок
1	Среднесуточный расход	м <sup>3</sup> /сут	127	127
2	Коэффициент суточной неравномерности		1,2	1,2
3	Максимальный суточный расход	м <sup>3</sup> /сут	152,6	152,0
4	Средний часовой расход	м <sup>3</sup> /час	6,4	6,3
5	Коэффициент часовой неравномерности		1,85	1,85
6	Максимальный часовой расход	м <sup>3</sup> /час	11,8	11,7
7	Максимальный секундный расход	л/сек	3,27	3,26

С учетом численности населения на I очередь строительства и расчетный срок с учетом планируемой численности населения среднесуточное водопотребление составит 127 м<sup>3</sup>/сут.

### **Проектные предложения**

Водоснабжение Гламаздинского сельсовета в дальнейшем будет базироваться на подземных источниках.

Во всех населенных пунктах предусматривается развитие систем водоснабжения, включая строительство и реконструкцию водозаборов, водопроводных сетей, обустройство зон санитарной охраны водозаборов и водопроводных сооружений, а также корректировка устаревших зон по водозаборам.

Исключить риск чрезвычайных ситуаций, возникающих из-за некачественной питьевой воды, путем своевременного финансирования и исполнения всех мероприятий по развитию систем водоснабжения.

**Генеральным планом предлагается предусмотреть следующие мероприятия: на I очередь строительства:**

- проведение ремонтных работ сетей водоснабжения, с частичной заменой труб на

современные полимерные - 6 км водопроводных труб;

- прокладку уличного водопровода на новых территориях жилой и общественно-деловой застройки;
- строительство резервных емкостей для целей противопожарной безопасности (50м<sup>3</sup>).

### **2.8.2. Газоснабжение, теплоснабжение**

Центральное теплоснабжение в Гламаздинском сельсовете отсутствует, население и учреждения отапливаются от индивидуальных источников отопления.

Газоснабжение сельсовета осуществляется от ГРС Хомутовка. На территории сельсовета газифицированы 4 населённых пункта (с.Гламаздино, д.Малеевка, д.Стрекалово, д.Тепловка). Система газоснабжения сельсовета включает 1 ПГБ, 5ГРПШ, 2 ШРП и газовые сети высокого и низкого давления 2-й категории.

Всего на территории сельсовета к системе газоснабжения подключено 143 домовладений или 42% жилищного фонда. Жилищный фонд, не подключенный к системе газоснабжения, оборудован печным отоплением и отапливается углем.

#### **Проектные предложения**

**Генеральным планом на I очередь строительства определены следующие мероприятия:**

- газификация населенных пунктов сельсовета в соответствии с программой газификации Курской области;
- подключение к системе газоснабжения существующих и запланированных на I очередь строительства объектов жилой и общественно-деловой застройки.

**Генеральным планом на расчетный срок предусмотрено:**

- подключение к системе газоснабжения поселения запланированных на расчетный срок объектов общественно-деловой застройки.

### **2.8.3. Электроснабжение**

Электроснабжение потребителей сельсовета предусмотрено от электрических сетей Хомутовских РЭС ПО ВЭС сетевой компании филиала ОАО «МРСК Центра» ОАО «Курскэнерго».

На территории сельсовета имеется до 26 трансформаторных подстанции (КТП 10х0,4), обеспечивающие энергоснабжение населенных пунктов сельсовета.

Передача электроэнергии осуществляется по сетям 0,4 – 10кВ (до 154 км).

Потребление электрической энергии достигает 30-53% от мощности трансформаторных подстанций.

Таблица 17 - Сведения о системе газоснабжения сельсовета

№ п/п	Наименование населенного пункта	Трансформаторные подстанции			Линии электропередач			
		тип	К-во, шт.	Износ, %	0,4кВ	Износ, %	10кВ	Износ, %
1.	Гламазино	КТП	7	68,6	8,4	72,5	7,28	72,5
2.	Березовое	КТП	1	68,6	1,7	72,5	7,28	72,5
3.	Ефросимово	КТП	1	68,6	3,5	72,5	16,9	72,5
4.	1-й Зелёный Сад	КТП	-	-	-	-	-	-
5.	2-й Зелёный –Сад	КТП	-	-	-	-	-	-
6.	Клюсов	КТП	-	-	-	-	-	-
7.	Малеевка	КТП	5	68,6	9,6	72,5	14,64	72,5
8.	Арсеньевка	КТП	-	-	-	-	-	-
9.	Борисовка	КТП	-	-	-	-	-	-
10.	Злобино	КТП	1	68,6	0,9	72,5	14,64	72,5
11.	Красная Полоса	КТП	-	-	-	-	-	-
12.	Плоский	КТП	1	68,6	1,6	72,5	14,64	72,5
13.	Стрекалово	КТП	7	68,6	11,5	72,5	8,885	72,5
14.	Залозье	КТП	-	-	-	-	-	-
15.	Смородино	КТП	-	-	-	-	-	-
16.	Юдовка	КТП	2	68,6	6,4	72,5	9,856	72,25
17.	Подровное	КТП	-	-	-	-	-	-
18.	Тепловка	КТП	1	68,6	1,2	72,5	14,64	72,25

Часть трансформаторных подстанций вследствие износа требует ремонта (замены).

Опоры линий электропередач бетонные с металлической сеткой и деревянные. Частично опоры требуют замены (большой износ), ежегодно проводятся плановые работы по ремонту и замене ветхих линий электропередач.

Имеющаяся сеть энергоснабжения позволяет обеспечить население и объекты экономики достаточным количеством электроэнергии.

### Проектные предложения

В целях повышения надежности и обеспечения бесперебойного электроснабжения, снижения потерь при передаче электроэнергии, сокращения эксплуатационных расходов и предотвращения отключений на линиях электропередачи 0,4–10 кВ при воздействии стихийных явлений, целесообразно использовать при строительстве новых линий самонесущий изолированный провод (СИП).

### Генеральным планом на I очередь строительства предусмотрено:

- замена ветхих участков линий электропередач, модернизация объектов системы электроснабжения.



## **2.8.4. Связь. Радиовещание. Телевидение**

### ***Телефонная связь, почта***

Компанией, предоставляющими услуги проводной местной и внутризоновой телефонной связи, является ОАО «Ростелеком». Телефонизированы населенные пункты муниципального образования «Гламаздинский сельсовет» от районного узла связи (п.Хомутовка).

В Гламаздинском сельсовете расположено 2 отделения почты и связи, оказывающие населению почтовые услуги междугородние телефонные переговоры.

Услуги мобильной связи представляются следующими операторами: Курский филиал ОАО «ВымпелКом» (БиЛайн), Курский филиал ОАО «МТС», Курский филиал ОАО «Мобиком-Центр» (Мегафон) и ЗАО «Курская сотовая связь» (Теле-2).

### ***Телевидение, радиовещание***

Телевизионное вещание осуществляется по аналоговым эфирным сигналам: Первый канал, РОССИЯ, ТВЦ, НТВ.

Цифровое эфирное вещание представлено девятью теле- и тремя радиоканалами:

Телеканалы: «Первый канал», «Россия 1», «НТВ», «Культура», «Петербург-5 канал», «Спорт», «24 часа», «Детско-юношеский телевизионный канал»;

Радиоканалы: «Вести FM», «Маяк», «Радио России».

Проводное радиовещание отсутствует.

Для расширения приема каналов телевещания население муниципального образования использует спутниковое телевидение. Охват населения телевизионным вещанием 100%.

### ***Проектные предложения***

Для развития в сельсовете различных видов связи Генеральным планом на расчетный срок предусматривается:

- обеспечение населения телефонной связью в соответствии с требованиями Н.П.2.008-7-85;
- улучшение качества сотовой связи и интернета;
- установка таксофонов на территории населенных пунктов.

## **2.9. Инженерная подготовка территории**

Основные решения по инженерной подготовке территории разрабатываются в соответствии с проектными предложениями генерального плана муниципального образования «Гламаздинский сельсовет».

Мероприятия по инженерной подготовке территории одновременно являются и мероприятиями по благоустройству территории, поэтому обе группы мероприятий целесообразно проводить одновременно.

В соответствии с архитектурно-планировочным решением и инженерно-геологическими условиями, **генеральным планом предусматривается на расчетный срок следующий комплекс мероприятий:**

1. Организация поверхностного стока на всей территории населенных пунктов сельсовета с водоразделов, в границах водосборных бассейнов по направлению к овражно-балочной сети, со сбросом очищенных вод в реки и пруды;

2. Предотвращение развития овражной эрозии на территории населенных пунктов (упорядочение поверхностного стока, укрепление ложа оврагов, террасирование и облесение) в районах, прилегающих к застройке;

3. Проведение мероприятий защиты от подтопления поверхностными и грунтовыми водами (умеренная и слабая степень) на территории населенных пунктов сельсовета.

Комплекс мероприятий, намеченных в настоящем генеральном плане, направлен на охрану и восстановление природной среды, состояние которой на рассматриваемом участке за последние несколько лет заметно ухудшилось. Этому в значительной мере способствовала деятельность человека.

## **2.10. Зеленый фонд сельского поселения**

Зеленые насаждения имеют большое рекреационное значение, способствуя оздоровлению окружающей среды, улучшая микроклимат и снижая уровень шума. Зеленые насаждения являются важным фактором архитектурно-планировочной и пространственной организации территории населенного пункта, придавая ей своеобразие и выразительность.

По функциональному назначению зеленые насаждения делятся на три группы: общего пользования; ограниченного пользования; специального назначения.

Зеленые насаждения общего пользования в Гламаздинском сельсовете отсутствуют, их роль выполняют лесные массивы расположенные вблизи населенных пунктов.

Из насаждений ограниченного пользования имеются скверы при школах, культурно-административных учреждениях, промышленных предприятиях, озеленение в домах индивидуальной жилой застройки.

Зеленые насаждения специального назначения расположены в санитарно-

защитных зонах предприятий и объектов, имеющих класс опасности, а также в водоохранной и прибрежно-защитной полосе.

## 2.11. Санитарная очистка территории

Организованный сбор и вывоз отходов и мусора в населенных пунктах сельсовета отсутствуют. Полигоны ТБО на территории сельсовета отсутствуют.

В сельсовете расположено 10 сельских кладбищ, на которых проводятся захоронения. Общая площадь территорий кладбищ составляет 6 га.

На территории сельсовета расположено 2 захоронения животных (скотомогильники), в том числе 1 действующий. Скотомогильники могут представлять опасность разнеса инфекции поверхностными и грунтовыми водами при разгерметизации.

Таблица 18 Перечень захоронений животных на территории сельсовета

Населенный пункт	Площадь скотомогильника (кв.м.)	Кол-во биотермических ям	Первое захоронение биологических отходов в скотомогильник (год)	Захоронение животных, павших от сибирской язвы (год)	Действующий скотомогильник или «законсервированный»
с.Гламазино	15	-	2001 г.	-.	Действующий
с.Малеевка	25	-	1990 г.	-	«законсервированный»

### Проектные предложения

В комплекс по санитарной очистке территории входят сбор и вывоз отходов.

Санитарная очистка территории в населенных пунктах сельсовета планируется исходя из следующих положений: 1) промышленные и сельскохозяйственные предприятия организуют самостоятельный сбор и вывоз мусора; 2) учреждения соцкультбыта организуют на своих территориях площадки оборудованные контейнерами для сбора мусора и заключают договора с коммунальным предприятием на вывоз мусора; 3) сбор мусора у населения в индивидуальной жилой застройке производится специализированным транспортным средством из придорожных баков стоящих вдоль проезжей части улиц.

**Генеральным планом на 1 очередь строительства планируется:**

- разработать схему санитарной очистки территории сельсовета;
- оборудовать в населенных пунктах площадки для сбора мусора в соответствии с СП 42.13330.2011.

## 2.12. Санитарно-экологическое состояние окружающей среды

Исследования последних лет в области экологической эпидемиологии и анализа риска для здоровья населения позволяют утверждать, что среда обитания, наряду с

социальными проблемами, является одним из важнейших условий, определяющих состояние здоровья человека.

Оценка санитарно-экологического состояния окружающей среды муниципального образования «Гламаздинский сельсовет» выполняется с целью выявления существующих условий проживания населения и обоснования проектных решений, направленных на обеспечение экологической безопасности и комфортных условий проживания.

### **Атмосферный воздух**

Поступление в атмосферу загрязняющих веществ в сельсовете обусловлено возросшим за последние годы количеством автотранспорта.

По результатам исследований атмосферного воздуха в Хомутовском районе, превышений гигиенических нормативов ГН 2.1.6.1338-03 «Предельно допустимые концентрации (ПДК) загрязняющих веществ в атмосферном воздухе населенных мест» не обнаружено.

### **Поверхностные и подземные воды**

Основными факторами загрязнения грунтовых вод поселения являются:

- размещение производственных участков на землях водоохранных зон;
- отсутствие системы очистки сточных вод;
- захламление водоохранных и прибрежных зон открытых водоемов.

На водозаборных сооружениях источников централизованного хозяйственно-питьевого водоснабжения сельсовета проекты зон санитарной охраны не разработаны.

Информации о загрязнении поверхностных и грунтовых вод поселения по физико-химическим показателям за последние годы не имеется.

### **Почвы**

Почвы являются основным накопителем токсичных веществ, содержащихся в промышленных и бытовых отходах, складированных на поверхности, в выбросах предприятий и автотранспорта, сбросах сточных вод.

Гигиенические требования к качеству почв устанавливаются с учетом их специфики, почвенно-климатических особенностей населенных мест, фонового содержания химических соединений и элементов.

В почвах сельсовета содержание потенциально опасных для человека химических и биологических веществ, биологических и микробиологических организмов, а также уровень радиационного фона не превышают предельно допустимые концентрации (уровни), установленные санитарными правилами и гигиеническими нормативами (СанПиН 2.1.7.1287-03).

## **Радиационная обстановка**

Радиация – один из основных факторов физического воздействия на человека и окружающую среду, которому уделяется особое внимание. Прежде всего, это связано с последствиями Чернобыльской катастрофы, размещением на территории области крупнейшей АЭС, наличием природных факторов и применением источников ионизирующего излучения в различных отраслях промышленности и медицины. Радиационная ситуация в целом хорошая.

Муниципальное образование «Гламаздинский сельсовет» находится в зоне возможного сильного радиоактивного заражения (загрязнения) в случае аварии на Курской АЭС.

Контроль и мониторинг радиационной обстановки осуществляется ГУ «Курский ЦГМС-Р».

На территории не зафиксировано радиационных аварий и наличия лучевой патологии. Анализ проведенных исследований позволяет сделать вывод, что на территории сельсовета выполняются нормативы и требования НРБ-99 и закона РФ «О радиационной безопасности населения».

## **Проектные предложения**

Проектные решения генерального плана направлены на обеспечение экологической безопасности, создание благоприятной среды жизнедеятельности человека при устойчивом социально-экономическом развитии сельсовета.

В целях изменения экологической ситуации в лучшую сторону генеральным планом предлагается осуществить ряд первоочередных природоохранных мероприятий:

- организация очистки сточных вод;
- выявление и ликвидация всех несанкционированных свалок с последующей рекультивацией земель;
- разработка схемы обращения с отходами;
- улучшение качества дорожных покрытий;
- вынос в натуру границ водоохранных зон и прибрежных защитных полос с установкой специальных знаков;
- организация санитарно-защитных зон, зон санитарного разрыва и охранных зон для вновь создаваемых, реконструируемых и существующих объектов капитального строительства с различными нормативами воздействия на окружающую среду.

## 2.13. Зоны с особыми условиями использования территорий

### 2.13.1. Зоны охраны объектов культурного наследия

На объекты культурного наследия, находящиеся на территории сельсовета, охранные зоны в соответствии с требованиями Федерального закона «Об объектах культурного наследия (памятниках истории и культуры) народов Российской Федерации» ранее не установлены.

Для объектов историко-культурного наследия, находящихся на территории сельсовета, требуется разработать и утвердить проекты границ их территорий, охранных зон и зон регулирования застройки с градостроительными регламентами, регистрацией обременений в ФРС.

На территории Гламаздинского сельсовета находятся 9 объектов культурного наследия, из них 8 регионального значения (памятники истории) и 1 памятник местного значения (находящихся в списке выявленных памятников) (памятник архитектуры). Перечень объектов культурного наследия находящихся на территории Гламаздинского сельсовета приведен в нижеследующей таблице.

Таблица 19 - Перечень объектов культурного наследия Гламаздинского сельсовета

N п/п	Наименование объекта	Местонахождение объекта (адрес)	Реквизиты документа о постановке на охрану
1	2	3	4
<b>Объекты культурного наследия регионального значения</b>			
Памятники истории			
1	Братская могила 46 советских воинов, погибших в боях с фашистскими захватчиками	п. Березовое, СВ окраина	Р. 382
2	Могила Ковалева А.Г., организатора партизанского отряда им. Ворошилова	п. Березовое	Р. 841
3	Братская могила 271 советских воинов, погибших в боях с фашистскими захватчиками	с. Гламаздино, 20 м от здания администрации	Р. 382
4	Братская могила 217 советских воинов, погибших в боях с фашистскими захватчиками	с. Ефросимово, центр	Р. 382
5	Братская могила 14 советских воинов, погибших в боях с фашистскими захватчиками	д. Тепловка, центр	Р. 382
6	Могила лейтенанта Мартынова К.С., погибшего в бою с фашистскими захватчиками	с. Тепловка	Р. 77
7	Могила неизвестного советского воина, погибшего в бою с фашистскими захватчиками	д. Малеевка	Р. 77
8	Братская могила советских воинов, погибших в боях с фашистскими захватчиками	х. Павловский	Р. 77
<b>Объекты культурного наследия, относящиеся к списку выявленных</b>			
Памятники архитектуры			
9	Ансамбль усадьбы Нелидовых	с. Гламаздино	

### Проектные предложения

Необходимо провести оценку состояния памятников, и при необходимости

принять меры для их сохранения.

Проектирование и проведение землеустроительных, земляных, строительных, мелиоративных, хозяйственных и иных работ на территории памятника запрещается, за исключением работ по сохранению данного памятника и его территории, а также хозяйственной деятельности, не нарушающей целостности памятника и не создающей угрозы его повреждения, разрушения или уничтожения (ст.35 ФЗ №73 от 25 июня 2002 года «Об объектах, культурного наследия памятников истории и культуры народов РФ»).

Данные о предполагаемых земляных работах на территориях объектов культурного наследия должны заблаговременно поступать в органы археологического надзора с последующим осуществлением земляных работ под контролем данных органов.

### **2.13.2. Водоохранные зоны и прибрежно-защитные полосы**

В соответствии со статьей 65 Водного кодекса РФ, водоохранными зонами (ВЗ) являются территории, которые примыкают к береговой линии морей, рек, ручьев, каналов, озер, водохранилищ и на которых устанавливается специальный режим осуществления хозяйственной и иной деятельности в целях предотвращения загрязнения, засорения, заиления указанных водных объектов и истощения их вод, а также сохранения среды обитания водных биологических ресурсов и других объектов животного и растительного мира.

В границах водоохранных зон устанавливаются прибрежные защитные полосы (ПЗП), на территориях которых вводятся дополнительные ограничения хозяйственной и иной деятельности.

Размеры и границы водоохранных зон, а также режим их использования утверждены статьей 65 Водного кодекса РФ.

За пределами территорий населенных пунктов ширина водоохранной зоны рек, ручьев, каналов, озер, водохранилищ и ширина их прибрежной защитной полосы устанавливаются от соответствующей береговой линии.

Ширина водоохранной зоны рек или ручьев устанавливается от их истока для рек или ручьев протяженностью:

- 1) до десяти километров - в размере пятидесяти метров;
- 2) от десяти до пятидесяти километров - в размере ста метров;
- 3) от пятидесяти километров и более - в размере двухсот метров.

Радиус водоохранной зоны для истоков реки, ручья устанавливается в размере пятидесяти метров.

Ширина водоохранной зоны озера, водохранилища, за исключением озера,

расположенного внутри болота, или озера, водохранилища с акваторией менее 0,5 квадратного километра, устанавливается в размере пятидесяти метров. Ширина водоохранной зоны водохранилища, расположенного на водотоке, устанавливается равной ширине водоохранной зоны этого водотока.

### **Местоположение границ водоохранных зон (ВЗ)**

В соответствии с Водным Кодексом РФ на водных объектах Гламаздинского сельсовета установлены водоохранные зоны. Ширина водоохраной зоны определена в зависимости от вида водного объекта и его протяженности со специальным режимом использования, который будет способствовать предотвращению загрязнения и истощения вод.

Ширина водоохранных зон водных объектов, расположенных на территории поселения, приведена в следующей таблице.

**Таблица 20 – Ширина водоохранных зон рек Гламаздинского сельсовета**

<b>№ п.п.</b>	<b>Наименование водотока</b>	<b>Ширина ВЗ,м</b>	<b>Примечание</b>
1	р.Сухая Амонька	50	от береговой линии
2	руч.Хатуша	50	от береговой линии
3	Озера, пруды, ручьи	50	от береговой линии

В границах водоохранных зон запрещаются:

- 1) использование сточных вод для удобрения почв;
- 2) размещение кладбищ, скотомогильников, мест захоронения отходов производства и потребления, химических, взрывчатых, токсичных, отравляющих и ядовитых веществ, пунктов захоронения радиоактивных отходов;
- 3) осуществление авиационных мер по борьбе с вредителями и болезнями растений;
- 4) движение и стоянка транспортных средств (кроме специальных транспортных средств), за исключением их движения по дорогам и стоянки на дорогах и в специально оборудованных местах, имеющих твердое покрытие.

В границах водоохранных зон допускаются проектирование, строительство, реконструкция, ввод в эксплуатацию, эксплуатация хозяйственных и иных объектов при условии оборудования таких объектов сооружениями, обеспечивающими охрану водных объектов от загрязнения, засорения и истощения вод в соответствии с водным законодательством и законодательством в области охраны окружающей среды.

### **Границы прибрежных защитных полос (ПЗП)**

Для реки, ручья протяженностью менее десяти километров от истока до устья водоохранная зона совпадает с прибрежной защитной полосой.

Прибрежную защитную полосу водных объектов муниципального образования



необходимо установить шириной от 30 до 50 м в зависимости от угла уклона берега водного объекта (тридцать метров для обратного или нулевого уклона, сорок метров для уклона до трех градусов и пятьдесят метров для уклона три и более градуса).

Для расположенных в границах болот проточных и сточных озер и соответствующих водотоков ширина прибрежной защитной полосы устанавливается в размере пятидесяти метров.

Ширина прибрежной защитной полосы озера, водохранилища, имеющих особо ценное рыбохозяйственное значение (места нереста, нагула, зимовки рыб и других водных биологических ресурсов), устанавливается в размере двухсот метров независимо от уклона прилегающих земель.

На территориях населенных пунктов при наличии ливневой канализации и набережных границы прибрежных защитных полос совпадают с парапетами набережных. Ширина водоохранной зоны на таких территориях устанавливается от парапета набережной. При отсутствии набережной ширина водоохранной зоны, прибрежной защитной полосы измеряется от береговой линии.

В границах прибрежных защитных полос наряду с установленными для водоохранных зон ограничениями запрещаются:

- 1) распашка земель;
- 2) размещение отвалов размываемых грунтов;
- 3) выпас сельскохозяйственных животных и организация для них летних лагерей, ванн.

Установление на местности границ водоохранных зон и границ прибрежных защитных полос водных объектов, в том числе посредством специальных информационных знаков, осуществляется в порядке, установленном Правительством Российской Федерации.

Поддержание в надлежащем состоянии водоохранных зон и прибрежных защитных полос возлагается на водопользователей. Собственники земель, землевладельцы и землепользователи, на землях которых находятся водоохранные зоны и прибрежные защитные полосы, обязаны соблюдать установленный режим использования этих зон и полос.

### **Предотвращение негативного воздействия вод и ликвидация его последствий**

В целях предотвращения негативного воздействия вод (затопления, подтопления, разрушения берегов водных объектов, заболачивания) и ликвидации его последствий проводятся специальные защитные мероприятия в соответствии с Водным Кодексом и другими федеральными законами.

Размещение новых населенных пунктов и строительство объектов капитального строительства без проведения специальных защитных мероприятий по предотвращению негативного воздействия вод в границах зон затопления, подтопления запрещаются.

В границах зон затопления, подтопления запрещаются:

- 1) использование сточных вод в целях регулирования плодородия почв;
- 2) размещение кладбищ, скотомогильников, мест захоронения отходов производства и потребления, химических, взрывчатых, токсичных, отравляющих и ядовитых веществ, пунктов хранения и захоронения радиоактивных отходов;
- 3) осуществление авиационных мер по борьбе с вредными организмами.

Границы зон затопления, подтопления определяются уполномоченным Правительством Российской Федерации федеральным органом исполнительной власти с участием заинтересованных органов исполнительной власти субъектов Российской Федерации и органов местного самоуправления в порядке, установленном Правительством Российской Федерации.

Собственник водного объекта обязан осуществлять меры по предотвращению негативного воздействия вод и ликвидации его последствий. Меры по предотвращению негативного воздействия вод и ликвидации его последствий в отношении водных объектов, находящихся в федеральной собственности, собственности субъектов Российской Федерации, собственности муниципальных образований, осуществляются исполнительными органами государственной власти или органами местного самоуправления в пределах их полномочий в соответствии со статьями 24 - 27 Водного Кодекса.

### **2.13.3. Зоны санитарной охраны источников питьевого водоснабжения**

Источником хозяйственно-питьевого водоснабжения Гламаздинского сельсовета являются подземные воды.

В соответствии с СанПиН 2.1.4.1110-02 «Зоны санитарной охраны источников водоснабжения и водопроводов питьевого назначения» и СНиП 2.04.02-84\* «Водоснабжение. Наружные сети и сооружения», каждый конкретный источник хозяйственно-питьевого водоснабжения должен иметь проекты зон санитарной охраны (ЗСО).

Основной целью создания и обеспечения режима в ЗСО является санитарная охрана от загрязнения источников водоснабжения и водопроводных сооружений, а также территорий, на которых они расположены.

Зоны санитарной охраны организуются в составе трех поясов. Первый пояс

(строгого режима) включает территорию расположения водозаборов, площадок всех водопроводных сооружений и водоподводящего канала. Второй и третий пояса (пояса ограничений) включают территорию, предназначенную для предупреждения загрязнения воды источников водоснабжения.

Размеры ЗСО II и III пояса должны устанавливаться в соответствии с СанПиН 2.1.4.1110-02 и СНиП 2.04.02-84\*.

Санитарная охрана водоводов обеспечивается санитарно-защитной полосой.

**Генеральным планом предлагается** установить зоны санитарной охраны для всех существующих и планируемых объектов и сетей водоснабжения муниципального образования. Все действующие объекты водоснабжения в обязательном порядке должны иметь проекты организации ЗСО. Размеры ЗСО должны устанавливаться в соответствии с СанПиН 2.1.4.1110-02 «Зоны санитарной охраны источников водоснабжения и водопроводов питьевого назначения» и СНиП 2.04.02-84\* «Водоснабжение. Наружные сети и сооружения».

#### **Определение границ поясов ЗСО подземных источников водоснабжения**

Границы первого пояса ЗСО подземного источника водоснабжения должны устанавливаться от одиночного водозабора (скважина, шахтный колодец, каптаж) или от крайних водозаборных сооружений группового водозабора на расстояниях:

- 30 м – при использовании защищенных подземных вод;
- 50 м – при использовании недостаточно защищенных подземных вод.

В границы первого пояса инфильтрационных водозаборов подземных вод включается прибрежная территория между водозабором и поверхностным водоемом, если расстояние между ними менее 150 м.

Границы второго пояса ЗСО определяются гидродинамическими расчетами исходя из условий, что микробное загрязнение, поступающее в водоносный пласт за пределами второго пояса, не достигает водозабора (от 100 до 400 суток).

Границы третьего пояса ЗСО определяется гидродинамическими расчетами. Время движения химического загрязнения к водозабору должно быть больше расчетного (нормативный срок эксплуатации водозабора – 25 - 50 лет).

#### **Определение границ поясов ЗСО поверхностных источников водоснабжения**

Границы первого пояса ЗСО поверхностных источников устанавливается с учетом конкретных условий в следующих пределах:

- для водотоков:
  - вверх по течению – не менее 200 м от водозабора;
  - вниз по течению – не менее 100 м от водозабора;

➤ по прилегающему к водозабору берегу – не менее 100 м от линии уреза воды летне-осенней межени;

➤ в направлении к противоположному от водозабора берегу при ширине реки или канала менее 100 м – вся акватория и противоположный берег шириной 50 м, при ширине реки или канала более 100 м – полоса акватории шириной не менее 100 м;

Границы второго пояса ЗСО поверхностных источников водоснабжения устанавливаются:

- на водотоке:

➤ должна быть удалена вверх по течению водозабора на столько, чтобы время пробега по основному водотоку и его притокам, было не менее 5 суток – для II и не менее 3-х суток – для III климатического района;

➤ граница ниже по течению должна быть не менее 250 м от водозабора;

➤ боковые границы от уреза воды должны быть расположены на расстоянии:

- при равнинном рельефе местности – не менее 500 м;

- при гористом рельефе местности – до вершины первого склона, обращенного в сторону источника водоснабжения, но не менее 750 м при пологом склоне и не менее 1000 м при крутом;

- на водоемах:

➤ должны быть удалены по акватории во все стороны от водозабора на расстояние 3 км – при наличии нагонных ветров до 10% и 5 км – при наличии нагонных ветров более 10%;

➤ боковые границы должны быть удалены на расстояние:

- при равнинном рельефе местности - не менее 500 м;

- при гористом рельефе местности – до вершины первого склона, обращенного в сторону источника водоснабжения, но не менее 750 м при пологом склоне и не менее 1000 м при крутом.

Границы третьего пояса ЗСО поверхностных источников водоснабжения устанавливаются:

- на водотоке:

➤ вверх и вниз по течению должны совпадать с границами второго пояса;

➤ боковые границы должны проходить по линии водоразделов в пределах 3 - 5 километров, включая притоки;

- на водоеме должны полностью совпадать с границами второго пояса.

### **Определение границ ЗСО водопроводных сооружений и водоводов**

Зона санитарной охраны водопроводных сооружений, расположенных вне

территории водозабора, представлена первым поясом (строгого режима), водоводов – санитарно-защитной полосой.

Граница первого пояса ЗСО водопроводных сооружений принимается на расстоянии:

- от стен запасных и регулирующих емкостей, фильтров и контактных осветлителей - не менее 30 м;
- от водонапорных башен - не менее 10 м;
- от остальных помещений (отстойники, реагентное хозяйство, склад хлора, насосные станции и др.) - не менее 15 м.

По согласованию с центром государственного санитарно-эпидемиологического надзора, первый пояс ЗСО для отдельно стоящих водонапорных башен, в зависимости от их конструктивных особенностей, может не устанавливаться.

Ширину санитарно-защитной полосы следует принимать по обе стороны от крайних линий водопровода:

- при отсутствии грунтовых вод – не менее 10 м при диаметре водоводов до 1000 мм и не менее 20 м при диаметре водоводов более 1000 мм;
- при наличии грунтовых вод – не менее 50 м вне зависимости от диаметра водоводов.

В каждом из трех поясов, а также в пределах санитарно-защитной полосы соответственно их назначению устанавливается специальный режим и определяется комплекс мероприятий, направленных на предупреждение ухудшения качества воды, которые определены СанПиН 2.1.4.1110-02 «Зоны санитарной охраны источников водоснабжения и водопроводов питьевого назначения» и СНиП 2.04.02-84\* «Водоснабжение. Наружные сети и сооружения».

**Таблица 21 – Регламенты использования территорий зон санитарной охраны источников водоснабжения**

<b>Запрещается</b>	<b>Допускается</b>
<b>Подземные источники водоснабжения</b>	
<b><i>I пояс ЗСО</i></b>	
<ul style="list-style-type: none"> <li>• все виды строительства, не имеющие непосредственного отношения к эксплуатации, реконструкции и расширению водопроводных сооружений;</li> <li>• размещение жилых и хозяйственно-бытовых зданий;</li> <li>• проживание людей;</li> <li>• посадка высокоствольных деревьев;</li> <li>• применение ядохимикатов и удобрений.</li> </ul>	<ul style="list-style-type: none"> <li>• ограждение и охрана;</li> <li>• озеленение;</li> <li>• отвод поверхностного стока за ее пределы;</li> <li>• асфальтирование дорожек к сооружениям.</li> </ul>
<b><i>II пояс ЗСО</i></b>	
<ul style="list-style-type: none"> <li>• закачка отработанных вод в подземные горизонты, подземное складирование твердых отходов и разработки недр земли;</li> </ul>	<ul style="list-style-type: none"> <li>• тампонирующее или восстановление всех старых, бездействующих, дефектных или неправильно эксплуатируемых скважин;</li> </ul>

<ul style="list-style-type: none"> <li>• размещения складов ГСМ, ядохимикатов и минеральных удобрений, накопителей промстоков, шламохранилищ и других объектов, обуславливающих опасность химического загрязнения подземных вод;</li> <li>• размещение кладбищ, скотомогильников, полей ассенизации, полей фильтрации, навозохранилищ, силосных траншей, животноводческих и птицеводческих предприятий и других объектов, обуславливающих опасность микробного загрязнения подземных вод;</li> <li>• применение удобрений и ядохимикатов;</li> <li>• рубка леса главного пользования и реконструкции.</li> </ul>	<ul style="list-style-type: none"> <li>• бурение новых скважин и новое строительство, имеющее непосредственное отношение к эксплуатации водопроводных сооружений;</li> <li>• выполнение мероприятий по санитарному благоустройству территории населенных пунктов и других объектов (оборудование канализацией, устройство водонепроницаемых выгребов, организация отвода поверхностного стока и др.).</li> </ul>
<b>III пояс ЗСО</b>	
<ul style="list-style-type: none"> <li>• закачка отработанных вод в подземные горизонты, подземное складирования твердых отходов и разработки недр земли;</li> <li>• размещения складов ГСМ, ядохимикатов и минеральных удобрений, накопителей промстоков, шламохранилищ и других объектов, обуславливающих опасность химического загрязнения подземных вод. Размещение таких объектов допускается только при использовании защищенных подземных вод, при условии выполнения специальных мероприятий по защите водоносного горизонта от загрязнения.</li> </ul>	<ul style="list-style-type: none"> <li>• тампонирующее или восстановление всех старых, бездействующих, дефектных или неправильно эксплуатируемых скважин;</li> <li>• бурение новых скважин и новое строительство, имеющее непосредственное отношение к эксплуатации водопроводных сооружений.</li> </ul>
<b>Поверхностные источники водоснабжения</b>	
<b>I пояс ЗСО</b>	
<ul style="list-style-type: none"> <li>• все виды строительства, не имеющие непосредственного отношения к эксплуатации, реконструкции и расширению водопроводных сооружений;</li> <li>• размещение жилых и хозяйственно-бытовых зданий;</li> <li>• проживание людей;</li> <li>• посадка высокоствольных деревьев;</li> <li>• применение ядохимикатов и удобрений;</li> <li>• спуск любых сточных вод, в том числе сточных вод водного транспорта, а также купание, стирка белья, водопой скота и другие виды водопользования, оказывающие влияние на качество воды.</li> </ul>	<ul style="list-style-type: none"> <li>• ограждение и охрана;</li> <li>• озеленение;</li> <li>• отвод поверхностного стока за ее пределы;</li> <li>• асфальтирование дорожек к сооружениям;</li> <li>• ограждение акватория буями и другими предупредительными знаками;</li> <li>• на судоходных водоемах над водоприемником устанавливаются бакены с освещением.</li> </ul>
<b>II пояс ЗСО</b>	
<ul style="list-style-type: none"> <li>• отведения сточных вод в зоне водосбора источника водоснабжения, включая его притоки, не отвечающих гигиеническим требованиям к охране поверхностных вод;</li> <li>• размещения складов ГСМ, ядохимикатов и минеральных удобрений, накопителей промстоков, шламохранилищ и других объектов, обуславливающих опасность химического загрязнения подземных вод;</li> <li>• размещение кладбищ, скотомогильников, полей ассенизации, полей фильтрации, навозохранилищ, силосных траншей, животноводческих и птицеводческих предприятий и других объектов, обуславливающих опасность микробного загрязнения подземных вод;</li> <li>• расположения стойбищ и выпаса скота, а также всякое другое использование водоема и земельных участков, лесных угодий в пределах прибрежной полосы шириной не менее 500 м, которое может привести к ухудшению качества или уменьшению количества воды источника водоснабжения;</li> <li>• сброс промышленных, сельскохозяйственных,</li> </ul>	<ul style="list-style-type: none"> <li>• все работы, в том числе добыча песка, гравия, донноуглубительные, в пределах акватории ЗСО по согласованию с центром государственного санитарно-эпидемиологического надзора;</li> <li>• использование химических методов борьбы с эвтрофикацией водоемов при условии применения препаратов, имеющих положительное санитарно - эпидемиологическое заключение;</li> <li>• при наличии судоходства - оборудование судов, дебаркадеров и брандвахт устройствами для сбора фановых и подсланевых вод и твердых отходов;</li> <li>• при наличии судоходства - оборудование на пристанях сливных станций и приемников для сбора твердых отходов;</li> <li>• выполнение мероприятий по санитарному благоустройству территории населенных пунктов и других объектов (оборудование канализацией, устройство водонепроницаемых</li> </ul>

<p>городских и ливневых сточных вод, содержание в которых химических веществ и микроорганизмов превышает установленные санитарными правилами гигиенические нормативы качества воды;</p> <ul style="list-style-type: none"> <li>рубка леса главного пользования и реконструкции.</li> </ul>	<p>выгребов, организация отвода поверхностного стока и др.);</p> <ul style="list-style-type: none"> <li>использование источников водоснабжения для купания, туризма, водного спорта и рыбной ловли в установленных местах при условии соблюдения гигиенических требований к охране поверхностных вод;</li> <li>границы второго пояса ЗСО на пересечении дорог и пешеходных троп обозначаются столбами со специальными знаками.</li> </ul>
<b>III пояс ЗСО</b>	
<ul style="list-style-type: none"> <li>отведения сточных вод в зоне водосбора источника водоснабжения, включая его притоки, не отвечающих гигиеническим требованиям к охране поверхностных вод;</li> </ul>	<ul style="list-style-type: none"> <li>все работы, в том числе добыча песка, гравия, донноуглубительные, в пределах акватории ЗСО по согласованию с центром государственного санитарно-эпидемиологического надзора;</li> <li>использование химических методов борьбы с эвтрофикацией водоемов при условии применения препаратов, имеющих положительное санитарно-эпидемиологическое заключение;</li> <li>при наличии судоходства - оборудование судов, дебаркадеров и брандвахт устройствами для сбора фановых и подсланевых вод и твердых отходов;</li> <li>при наличии судоходства - оборудование на пристанях сливных станций и приемников для сбора твердых отходов.</li> </ul>
<b>Санитарно-защитные полосы</b>	
<ul style="list-style-type: none"> <li>размещение источников загрязнения почвы и грунтовых вод;</li> <li>прокладка водоводов по территории свалок, полей ассенизации, полей фильтрации, полей орошения, кладбищ, скотомогильников, а также прокладка магистральных водоводов по территории промышленных и сельскохозяйственных предприятий.</li> </ul>	

Информация о нарушениях указанных регламентов на территории Гламаздинского сельсовета отсутствует.

#### 2.13.4. Санитарно-защитные и охранные зоны

В соответствии с СанПиН 2.2.1/2.1.1.2555-09, требования по установлению санитарно-защитных зон (СЗЗ) распространяются на размещение, проектирование, строительство и эксплуатацию вновь строящихся, реконструируемых и действующих промышленных объектов и производств, объектов транспорта, связи, сельского хозяйства, энергетики, опытно-экспериментальных производств, объектов коммунального назначения, спорта, торговли, общественного питания и др., являющихся источниками воздействия на среду обитания и здоровье человека.

Территория СЗЗ предназначена для:

- обеспечения снижения уровня воздействия до требуемых гигиенических нормативов по всем факторам воздействия за ее пределами (ПДК, ПДУ);

- создания санитарно-защитного барьера между территорией предприятия (группы предприятий) и территорией жилой застройки;
- организации дополнительных озелененных площадей, обеспечивающих экранирование, ассимиляцию и фильтрацию загрязнителей атмосферного воздуха, и повышение комфортности микроклимата.

По своему функциональному назначению санитарно-защитная зона является защитным барьером, обеспечивающим уровень безопасности населения при эксплуатации объекта в штатном режиме.

В зависимости от характеристики выбросов для промышленного объекта и производства размер санитарно-защитной зоны устанавливается от границы промплощадки и/или от конкретного источника выбросов загрязняющих веществ.

**Генеральным планом предлагается** на основании СанПиН 2.2.1/2.1.1.2555-09 разработать и установить:

- в обязательном порядке проекты санитарно-защитных зон для всех существующих и планируемых объектов I - III классов опасности;
- в рекомендательном порядке проекты санитарно-защитных зон для всех существующих и планируемых объектов IV - V классов опасности.

Для групп промышленных объектов и производств или промышленного узла (комплекса) на основании СанПиН 2.2.1/2.1.1.2555-09 устанавливается санитарно-защитная зона с учетом суммарных выбросов в атмосферный воздух и физического воздействия источников промышленных объектов и производств, входящих в единую зону.

Представленные в следующей таблице размеры санитарно-защитных зон являются ориентировочными (нормативными). Более точные значения зон необходимо определять посредством создания проектов санитарно-защитных зон для каждого конкретного объекта.

**Таблица 22 – Перечень предприятий и иных объектов, расположенных на территории муниципального образования, с указанием нормативных размеров санитарно-защитных зон**

№ п/п	Наименование объекта	Статус	Класс опасности	Размер СЗЗ, м
1	Сельскохозяйственные предприятия	Сущ.	5-4	50-100
2	Кладбища	Сущ.	10	50

Более точные значения СЗЗ необходимо определять посредством создания проектов санитарно-защитных зон для каждого конкретного объекта. На территории поселения расположено 10 объектов специального назначения (кладбища), для которых требуется организация СЗЗ.

В санитарно-защитной зоне вне полосы отвода допускается размещать автомобильные дороги, стоянки автомобилей, склады, учреждения коммунального



назначения. Не менее 50 % площади санитарно-защитной зоны должно быть озеленено.

Для автомобильных дорог в соответствии с ст.26 ФЗ «Об автомобильных дорогах и о дорожной деятельности в Российской Федерации и о внесении изменений в отдельные законодательные акты Российской Федерации» №257-ФЗ от 08.11.07 устанавливаются придорожные полосы автомобильных дорог - территории, которые прилегают с обеих сторон к полосе отвода автомобильной дороги и в границах которых устанавливается особый режим использования земельных участков. Придорожные полосы устанавливаются для автомобильных дорог, за исключением автомобильных дорог, расположенных в границах населенных пунктов.

Размер придорожных полос автомобильных дорог определяется в зависимости от класса и (или) категории автомобильных дорог с учетом перспектив их развития.

**Таблица 23 – Ориентировочные размеры придорожных полос для автодорог Гламаздинского сельсовета**

№ п/п	Наименование объекта	Статус	Категория автомобильных дорог	Придорожная полоса, м
1	Тросна — Железногорск — Калиновка	сущ.	II	75
2	Дмитриев - Береза - Меньшиково - Хомутовка	сущ.	IV	50
3	Хомутовка - Рыльск - Глушково - Теткино - граница с Украиной	сущ.	III	75
4	"Дмитриев - Береза - Меньшиково - Хомутовка" – Гламаздино	сущ.	IV	50
5	"Дмитриев - Береза - Меньшиково - Хомутовка" - Малеевка	сущ.	IV	50
6	"Дмитриев - Береза - Меньшиково - Хомутовка" - Стрекалово	сущ.	IV	50

Санитарно-защитные зоны для объектов железнодорожной инфраструктуры установлены в соответствии с требованиями СП 42.13330.2011.

Граница санитарно-защитные зоны должна располагаться от оси крайнего железнодорожного пути до:

- жилой застройки на расстоянии 100 м;
- границ садовых участков на расстоянии не менее 50 м.

При размещении железных дорог в выемке или при осуществлении специальных шумозащитных мероприятий, обеспечивающих требования СНиП II-12-77, ширина санитарно-защитной зоны может быть уменьшена, но не более чем на 50 м. Не менее 50% площади зоны санитарного разрыва должно быть озеленено.

Зоны охраны воздушных линий электропередач и воздушных линий связи устанавливаются на основании РД 153-34.0-03.150-00. Зоны охраны вдоль ВЛ представлены в виде земельного участка и воздушного пространства, ограниченная

вертикальными плоскостями, отстоящими по обе стороны линии от крайних проводов при неотклоненном их положении. Размеры зон охраны ВЛ представлены в таблице ниже.

**Таблица 24 – Зоны охраны для линий электропередач, проходящих по территории муниципального образования**

Напряжение линий электропередач, кВ	ЗСР, м
до 1	2
1 - 20	10
35	15
110	20

### Проектные предложения

Для обеспечения уровня безопасности населения соответствующего действующим нормам Генеральным планом предлагается проведением следующих мероприятий:

- инвентаризации жилой застройки, расположенной в санитарно-защитных зонах, с целью определения точного количества жителей, требующих переселения;
- переселения людей, живущих в санитарно-защитных зонах (согласно СанПиН 2.2.1/2.1.1.2555-09, переселение жителей обеспечивают должностные лица соответствующих промышленных объектов и производств) и запрещения дальнейшего развития жилой застройки на данной территории.
- создание инвестиционных промышленных площадок на территории «переносимого» жилищного фонда;
- снижения выбросов вредных веществ в атмосферу посредством:
  - ✓ установки пыле- и газоулавливающего оборудования на предприятиях;
  - ✓ реконструкции и усовершенствования имеющегося оборудования.

Регламенты использования территорий санитарно-защитных зон, определенные СанПиН 2.2.1/2.1.1.2555-09, представлены в таблице.

**Таблица 25 – Регламенты использования территории санитарно-защитных зон**

Запрещается	Допускается
<ul style="list-style-type: none"> <li>• размещение жилой застройки, включая отдельные жилые дома;</li> <li>• размещение ландшафтно-рекреационных зон, зон отдыха, территорий курортов, санаториев и домов отдыха;</li> <li>• размещение территорий садоводческих товариществ и коттеджной застройки; коллективных или индивидуальных дачных и садово-огородных участков, а также других территорий с нормируемыми показателями качества среды обитания;</li> <li>• размещение спортивных сооружений, детских площадок, образовательных и детских учреждений, лечебно-профилактических и оздоровительных учреждений общего пользования.</li> <li>• размещение объектов по производству лекарственных веществ, лекарственных средств и (или) лекарственных форм, склады сырья и</li> </ul>	<ul style="list-style-type: none"> <li>• размещение промышленных объектов или производств в границах СЗЗ существующих объектов пищевой и фармацевтической промышленности (профильных, однотипных);</li> <li>• размещение нежилых помещения для дежурного аварийного персонала, помещения для пребывания работающих по вахтовому методу (не более двух недель);</li> <li>• размещение зданий управлений, конструкторских бюро, зданий административного назначения, научно-исследовательских лабораторий;</li> <li>• размещение поликлиник, спортивно-оздоровительных сооружений закрытого типа;</li> <li>• размещение бань, прачечных, объектов торговли и общественного питания, мотелей, гостиницы;</li> <li>• размещение гаражей, площадок и сооружений для хранения общественного и индивидуального</li> </ul>

полупродуктов для фармацевтических предприятий; • размещение объектов пищевых отраслей промышленности, оптовые склады продовольственного сырья и пищевых продуктов, комплексы водопроводных сооружений для подготовки и хранения питьевой воды, которые могут повлиять на качество продукции.	транспорта, пожарных депо, автозаправочных станций, станций технического обслуживания автомобилей; • станции технического обслуживания автомобилей; • размещение местных и транзитных коммуникаций, ЛЭП, электроподстанций, нефте- и газопроводов, артезианских скважин для технического водоснабжения, водоохлаждающих сооружений для подготовки технической воды, канализационных насосных станций, сооружений оборотного водоснабжения.
--	--

### 2.13.5. Зоны особо охраняемых природных территорий

Существование особо охраняемых природных территорий (далее - ООПТ) является одной из важнейших мер по сохранению природных комплексов в Курской области.

В муниципальном образовании «Гламаздинский сельсовет» согласно постановлению администрации Курской области от 20.07.2012 №607-па «Об утверждении схемы развития и размещения особо охраняемых природных территорий в Курской области на период до 2020 года» планируется придание статуса особо охраняемой природной территории регионального значения (памятники природы) территории сельсовета в урочище Среднем, где произрастает занесенный в Красную книгу Курской области лук медвежий (черемша).

**Таблица 26 - Планируемые к созданию особо охраняемые природные территории регионального значения в границах сельсовета**

№ п/п	Наименование	Категория	Площадь, га	Обоснование создания
1	Участок лука медвежьего (черемши) в урочище Среднем	Памятник природы	50	Сохранение лука медвежьего, занесенного в Красную книгу Курской области.

### Проектные предложения

Одной из задач разработки генерального плана, является поддержание восстановительного потенциала особо ценных и уникальных природных комплексов Гламаздинского сельсовета в условиях интенсивного хозяйственного освоения территории для обеспечения устойчивого развития региона.

Генеральным планом на первую очередь строительства предлагается провести необходимые мероприятия по реализации задач по созданию на территории сельсовета памятника природы на участке урочища Среднего, и придание ему статуса ООПТ.

### 3. ОЦЕНКА ВОЗМОЖНОГО ВЛИЯНИЯ ПЛАНИРУЕМЫХ ДЛЯ РАЗМЕЩЕНИЯ ОБЪЕКТОВ МЕСТНОГО ЗНАЧЕНИЯ НА КОМПЛЕКСНОЕ РАЗВИТИЕ

Территориальное планирование влияет на многие важнейшие характеристики, определяющие качество окружающей среды: объекты транспортных коммуникаций, уровни воздействия вредных выбросов на здоровье населения, комфортность мест проживания, инвестиционную привлекательность территории, стоимость недвижимости и другое.

Не менее существенны решения, связанные с развитием транспортной, инженерной и социальной инфраструктур, обеспечивающих комфортность проживания в жилой зоне и возможность ее позитивного преобразования.

Мероприятия, связанные с развитием инфраструктур, должны обладать достаточной надежностью, обособленностью и определенностью, предполагать минимум отклонений на последующих стадиях разработки градостроительной документации.

Перечень мероприятий по территориальному планированию генерального плана муниципального образования «Гламаздинский сельсовет» Хомутовского района Курской области с указанием ожидаемых результатов их реализации представлен в следующей таблице.

**Таблица 27 – Проектные предложения генерального плана**

№ п/ п	Наименование мероприятия	Единица измерения	Значение	Ожидаемые результаты
<b>I очередь строительства</b>				
1	индивидуальная застройка с жилыми зданиями на 1 семью, этажностью от 1 до 3 этажей	м <sup>2</sup>	1100	улучшение жилищных условий
2	подготовка документации по планировке территории, а также, документации, необходимой для проведения торгов на право заключения договоров аренды земельных участков для комплексного освоения в целях жилищного строительства, в том числе для организации нового индивидуального жилищного строительства	-	-	
3	создание в школах сельсовета групп дошкольного образования по системе «школа - детский сад»			развитие сферы образования в сельсовете
4	развитие на базе школ сельсовета кружков и секций внешкольного образования			развитие сферы образования в сельсовете
5	строительство магазина торговой	кв.м.	100	развитие торгово-бытового

№ п/ п	Наименование мероприятия	Единица измерения	Значение	Ожидаемые результаты
	площадью 100 м <sup>2</sup> в с.Гламаздино			обслуживания населения
6	устройство остановочных, посадочных площадок, автопавильонов на автобусных остановках в населенных пунктах	-	-	повышение степени комфортности проживания, снижение количества ДТП
7	асфальтирование улиц с грунтовым и/или щебеночным покрытием	км	15	
8	оборудование улиц сельсовета уличным освещением	км	15	
9	замена поврежденных и установка новых дорожных ограждений, замена поврежденных и установка недостающих дорожных знаков	-	-	
10	реконструкция мостовых сооружений, расположенных на территории муниципального образования	-	-	
11	проведение ремонтных работ сетей водоснабжения, с частичной заменой труб на современные полимерные	км	6	повышение надежности инженерной инфраструктуры поселения
12	прокладку уличного водопровода на новых территориях жилой и общественно-деловой застройки	-	-	развитие инженерной инфраструктуры поселения
13	строительство резервных емкостей для целей противопожарной безопасности (50 м <sup>3</sup> ) и оборудование противопожарных пирсов на водоемах	-	-	совершенствование системы защиты населения от ЧС
14	газификация населенных пунктов	-	-	развитие инженерной инфраструктуры поселения
15	подключение к системе газоснабжения запланированных на 1 очередь строительства объектов жилой и общественно-деловой застройки	-	-	повышение надежности инженерной инфраструктуры поселения
16	замена ветхих участков линий электропередач, модернизация объектов системы электроснабжения	-	-	повышение надежности инженерной инфраструктуры поселения
17	проведение мероприятий по охране и реставрации объектов культурного наследия находящихся на территории Гламаздинского сельсовета	-	-	сохранение объектов культурного наследия
18	проведение мероприятий по реализации задач по созданию на территории сельсовета памятника природы на участке урочища Среднего, и придание ему статуса ООПТ			сохранение растений занесенных в Красную книгу Курской области
19	разработка схемы санитарной очистки территории в индивидуальной жилой застройке с применением мусорных баков	-	-	повышение уровня санитарной безопасности в сельсовете
20	организация контейнерных площадок для сбора бытовых отходов на территории, планируемой к застройке жилыми домами и общественно-деловыми объектами	-	-	
21	формирование озелененных	-	-	

№ п/ п	Наименование мероприятия	Единица измерения	Значение	Ожидаемые результаты
	санитарно-защитных зон вокруг территорий кладбищ			
22	выявление и ликвидация несанкционированных свалок, и рекультивация загрязненных земель	-	-	Сохранение окружающей среды и повышение уровня экологической безопасности
23	предусмотрен вынос в натуру границ водоохранных зон и прибрежных защитных полос с установкой специальных знаков	-	-	
24	контроль за соблюдением водопользователями регламентов использования территорий водоохранных зон и прибрежных защитных полос водных объектов	-	-	
25	организация зон охраны источников питьевого водоснабжения для вновь создаваемых, реконструируемых и существующих объектов системы водоснабжения	-	-	
26	контроль за соблюдением регламентов использования зон санитарной охраны источников питьевого водоснабжения	-	-	
27	организация санитарно-защитных зон, зон санитарного разрыва и охранных зон для вновь создаваемых, реконструируемых и существующих объектов капитального строительства с различными нормативами воздействия на окружающую среду	-	-	
28	строительство свиноводческого комплекса на 50 тыс. голов и создание комбикормового производства на 60 тыс.тонн в окрестности д.Юдовка	-	-	Развитие экономики сельсовета
29	строительство кирпичного завода в окрестности д.Юдовка	-	-	
30	строительство молочно-товарной фермы на 1200 голов в окрестности д.Ефросимово	-	-	
31	выделение в качестве инвестиционных площадок для развития малого и среднего предпринимательства не действующих, фактически заброшенных промышленных площадок;	-	-	
32	формирование зон для размещения объектов малого предпринимательства (объекты торговли, досуга, общественного питания и т.д.) в центральной части поселка и на вновь осваиваемых территориях поселка.	-	-	
Расчетный срок				
1	индивидуальная застройка с жилыми зданиями на 1 семью, этажностью от 1 до 3 этажей	м <sup>2</sup>	2400	улучшение жилищных условий

№ п/ п	Наименование мероприятия	Единица измерения	Значение	Ожидаемые результаты
2	подготовка документации по планировке территории, а также, документации, необходимой для проведения торгов на право заключения договоров аренды земельных участков для комплексного освоения в целях жилищного строительства, в том числе для организации нового индивидуального жилищного строительства	-	-	
3	строительство магазина торговой площадью 100 м <sup>2</sup> в д.Стрекалово	кв.м.	100	развитие торгово-бытового обслуживания населения
4	асфальтирование улиц с грунтовым и/или щебеночным покрытием	км	14	повышение комфортности проживания, обеспечение постоянного транспортного сообщения, снижение количества ДТП
5	оборудование улиц сельсовета уличным освещением	км	11	
6	замена поврежденных и установка новых дорожных ограждений, замена поврежденных и установка недостающих дорожных знаков	-	-	
7	подключение к системе газоснабжения запланированных на расчетный срок объектов жилой и общественно-деловой застройки	-	-	повышение степени комфортности проживания

Исполнение мероприятий будет способствовать созданию предпосылок для динамичного наращивания инвестиционно-финансового потенциала муниципального образования – основы его дальнейшего развития. Особое внимание будет уделяться реализации высокоэффективных инвестиционных проектов со сроком окупаемости до трех лет, ориентированных на скорейшее решение основных задач программы и обеспечивающих уже на начальном этапе их реализации поступление дополнительных средств в местный и областной бюджет, создание новых рабочих мест.

#### **4. МЕРОПРИЯТИЯ, УТВЕРЖДЕННЫЕ ДОКУМЕНТАМИ ТЕРРИТОРИАЛЬНОГО ПЛАНИРОВАНИЯ КУРСКОЙ ОБЛАСТИ И ХОМУТОВСКОГО РАЙОНА**

Схемой территориального планирования Курской области и Хомутовского района Курской области запланированы следующие мероприятия, касающиеся муниципального образования «Гламаздинский сельсовет»:

- газификация населенных пунктов Гламаздинского сельсовета;
- строительство газовой котельной в Гламаздинской средней школе мощностью 0,8 Гкал (с.Гламаздино);
- строительство свиноводческого комплекса на 50 тыс. голов в д.Юдовка и создание комбикормового производства на 60 тыс.тонн;
- строительство кирпичного завода в д.Юдовка.



**5. ПРЕДЛОЖЕНИЯ ПО ИЗМЕНЕНИЮ ГРАНИЦ  
МУНИЦИПАЛЬНОГО ОБРАЗОВАНИЯ И БАЛАНСА  
ЗЕМЕЛЬ В ПРЕДЕЛАХ ПЕРСПЕКТИВНОЙ ГРАНИЦЫ  
МУНИЦИПАЛЬНОГО ОБРАЗОВАНИЯ**

Мероприятия по изменению и/или уточнению границ Гламаздинского сельсовета  
Генеральным планом не предусматриваются.

## 6. ТЕХНИКО-ЭКОНОМИЧЕСКИЕ ПОКАЗАТЕЛИ

Таблица 28 – Основные технико-экономические показатели генерального плана Гламаздинского сельсовета

№ п/п	Показатели	Единица измерения	Современное состояние на 01.01.2012 г.	Расчетный срок
<b>I</b>	<b>Территория</b>			
1.	Общая площадь земель сельского поселения в установленных границах	га	15146,0	15146,0
		га/чел.	17,8	19,3
1.1.	Зона градостроительного использования	га	1319,3	1319,3
1.1.1.	Жилые зоны	га	498,6	506,8
		%	37,79	38,41
1.1.2.	Общественно-деловая зона	га	16,1	18,3
		%	1,22	1,39
1.1.3.	Зона производственного использования	га	0,0	0,0
		%	0,00	0,00
1.1.4.	Зона инженерной и транспортной инфраструктуры	га	36,6	36,6
		%	2,77	2,77
1.1.5.	Зона сельскохозяйственного использования	га	16,4	16,4
		%	1,24	1,24
1.1.6.	Зона рекреационного назначения	га	14,0	14,0
		%	1,06	1,06
1.1.7.	Зона специального назначения	га	5,0	5,0
		%	0,38	0,38
1.1.8.	Зона иного назначения (территория общего пользования)	га	732,6	722,2
		%	55,53	54,74
1.2.	Зона производственного использования	га	2,2	8,2
		%	0,17	0,62
1.3.	Зона инженерной и транспортной инфраструктуры	га	87,5	87,5
		%	0,58	0,58
1.4.	Зона сельскохозяйственного использования	га	10 339,3	10 333,3
		%	68,26	68,22
1.5.	Зона рекреационного назначения	га	3 396,8	3 396,8
		%	22,43	22,43
1.6.	Зона специального назначения	га	0,9	0,9
		%	0,01	0,01
1.7.	Зона фонда перераспределения городских (сельских) земель	га	0,0	0,0
		%	0,00	0,00
<b>2</b>	<b>Население</b>			
		чел.	852	786
2.1.	общая численность постоянного населения	% роста от существующей численности постоянного населения	-	92,25
2.2.	Возрастная структура населения:	чел./%		
	население младше трудоспособного возраста		20,5	19,0
	население в трудоспособном возрасте (мужчины 16-59 лет, женщины 16-54 лет)		51,1	51,0
	население старше трудоспособного возраста		28,4	29,0

2.3.	Плотность населения	чел на га	0,06	0,05
<b>3</b>	<b>Жилищный фонд</b>			
3.1.	общий объем жилищного фонда	общ S, кв.м.	25800	29100
	в том числе			
3.1.1.	малоэтажная застройка	тыс.кв.м. общей площади квартир	25800	29100
		% к общему объему жилищного фонда	100	100
3.2.	общий объем нового жилищного строительства	тыс.кв.м. общей площади квартир	-	3500
		% к общему объему жилищного фонда	-	13,57
	в том числе			
3.2.1.	малоэтажная индивидуальная жилая застройка	общ. S, кв.м.	-	3500
		% от общего объема нового жилищного строительства	-	13,57
3.3.	общий объем убыли жилищного фонда	общ. S, кв.м.	200	0
		% к общему объему жилищного фонда	0	0
3.4.	существующий сохраняемый жилищный фонд	общ. S, кв.м.	25600	29100
		% от общего объема сущ. жилищного фонда	99	100
3.5.	Средняя обеспеченность населения общей площадью квартир	кв.м./чел.	30,3	37,0
<b>4</b>	<b>Объекты социального и культурно-бытового обслуживания населения</b>			
4.1.	дошкольные образовательные учреждения	мест	0	0
4.2.	общеобразовательные школы	мест	100	100
4.3.	объекты здравоохранения	объект	3	3
4.4.	объекты социального обеспечения	объект	0	0
4.5.	спортивные и физкультурно-оздоровительные объекты	объект	4	4
4.6.	объекты культурно-досугового назначения	объект	6	6
4.7.	объекты торгового назначения	торговая площадь, кв.м.	115	315
4.8.	объекты общественного питания	мест	0	0
4.9.	организации и учреждения управления	объект	1	1
4.10.	учреждения жилищно-коммунального хозяйства	объект	0	0
4.11.	объекты бытового обслуживания	рабочих мест	0	0
4.12.	объекты связи	объект	2	2
4.13.	объекты специального назначения	га	6	6
<b>5</b>	<b>Транспортная инфраструктура</b>			

5.1.	Протяженность линий общественного пассажирского транспорта	км	0	0
5.2.	Протяженность основных улиц и проездов:	км	32	32
	в том числе:			
5.2.1.	главных улиц	км	2,2	2,2
5.2.2.	улицы в жилой застройке	км	29,2	29,2
<b>6</b>	<b>Инженерная инфраструктура и благоустройство территории</b>			
<b>6.1.</b>	<b>Водоснабжение</b>			
6.1.1.	Водопотребление - всего	тыс.куб.м./сут.	-	0,127
6.1.2.	Среднесуточное водопотребление на 1 человека	куб.м./сут на чел.	-	0,16
6.1.3.	Протяженность сетей	км	8	8
<b>6.2.</b>	<b>Канализация</b>			
6.2.1.	Общее поступление сточных вод - всего	тыс.куб.м./сутки	-	0
6.2.2.	протяженность сетей	км	-	-
<b>6.3.</b>	<b>Электроснабжение</b>			
6.3.1.	Потребность в электроэнергии - всего	млн.кВт*ч/год	-	-
6.3.2.	Потребление электроэнергии на 1 чел. в год	кВт*ч	-	-
6.3.3.	Протяженность сетей	км	-	-
<b>6.4.</b>	<b>Теплоснабжение</b>			
6.4.1.	Потребление тепла всего	Гкал/год	-	-
6.4.2.	Производительность централизованных источников теплоснабжения	Гкал/час	-	-
6.4.3.	Протяженность сетей в двух трубном исчислении	км	-	-
<b>6.5.</b>	<b>Газоснабжение</b>			
6.5.1.	удельный вес газа в топливном балансе поселения (степень газификации)	%	42	90
6.5.2.	Протяженность сетей	км	16,25	28,8
<b>6.6.</b>	<b>Связь</b>			
6.6.1.	Охват населения телевизионным вещанием	% от населения	100	100
6.6.2.	Обеспеченность населения телефонной сетью общего пользования	% населения	100	100

## СПИСОК ЛИТЕРАТУРЫ

1. Конституция Российской Федерации от 12 декабря 1993 г.;
2. Градостроительный кодекс Российской Федерации от 29 декабря 2004 г. № 190-ФЗ;
3. Земельный кодекс Российской Федерации от 25 октября 2001 г. № 136-ФЗ;
4. Жилищный кодекс Российской Федерации от 29 декабря 2004 г. № 188-ФЗ;
5. Водный кодекс Российской Федерации от 3 июня 2006 г. № 74-ФЗ;
6. Лесной кодекс Российской Федерации от 4 декабря 2006 г. № 200-ФЗ;
7. Воздушный кодекс Российской Федерации от 19 марта 1997 г. № 60-ФЗ;
8. Закон Российской Федерации от 21 февраля 1992 г. № 2395-1 «О недрах»;
9. Закон Российской Федерации от 01 апреля 1993 г. № 4730-1 (ред. 14.07.2008г.) «О государственной границе Российской Федерации»;
10. Федеральный закон от 25 октября 2001 г. № 137-ФЗ «О введении в действие Земельного кодекса Российской Федерации»;
11. Федеральный закон от 21 декабря 1994 г. № 68-ФЗ «О защите населения и территорий от чрезвычайных ситуаций природного и техногенного характера»;
12. Федеральный закон от 21 декабря 1994 г. № 69-ФЗ «О пожарной безопасности»;
13. Федеральный закон от 12 февраля 1998 г. №28-ФЗ «О гражданской обороне»;
14. Федеральный закон от 15 февраля 1995 г. № 33-ФЗ «Об особо охраняемых природных территориях»;
15. Федеральный закон от 17 ноября 1995 г. № 169-ФЗ «Об архитектурной деятельности в Российской Федерации»;
16. Федеральный закон от 23 ноября 1995 г. № 174-ФЗ «Об экологической экспертизе»;
17. Федеральный закон от 10 января 2002 г. № 7-ФЗ «Об охране окружающей среды»;
18. Федеральный закон от 25 июня 2002 г. № 73-ФЗ «Об объектах культурного наследия (памятниках истории и культуры) народов Российской Федерации»;
19. Федеральный закон от 8 ноября 2007 г. № 257-ФЗ «об автомобильных дорогах и о дорожной деятельности в российской федерации и о внесении изменений в отдельные законодательные акты российской федерации»;
20. Постановление Правительства Российской Федерации от 26 сентября 1997 г. № 1223 «Об утверждении Положения об определении размеров и установлении границ земельных участков в кондоминиумах»;
21. Постановление Правительства Российской Федерации от 2 сентября 2009 № 717 «О нормах отвода земель для размещения автомобильных дорог и (или) объектов дорожного сервиса»;
22. Постановление Правительства РФ от 26 ноября 2007 г. №804 «Об утверждении

- Положения о гражданской обороне в Российской Федерации»;
23. Приказ МЧС РФ от 14 ноября 2008 г. №687 «Об утверждении Положения об организации и ведении гражданской обороны в муниципальных образованиях и организациях» (зарегистрирован в Минюсте РФ 26 ноября 2008 года, регистрационный №12740);
  24. Приказ Министерства культуры СССР от 13 мая 1986 г. № 203 «Об утверждении «Инструкции о порядке учета, обеспечения сохранности, содержания, использования и реставрации недвижимых памятников истории и культуры»;
  25. Приказ Министерства культуры СССР от 24 января 1986 г. № 33 «Об утверждении «Инструкции по организации зон охраны недвижимых памятников истории и культуры СССР»;
  26. Закон Курской области от 31.10.2006 № 76-ЗКО (ред. от 17.08.2009) «О градостроительной деятельности в Курской области» (принят Курской областной Думой 24.10.2006);
  27. Закон Курской области от 05.12.2005 № 80-ЗКО (ред. от 03.05.2006) «Об административно-территориальном устройстве Курской области» (принят Курской областной Думой 24.11.2005);
  28. Постановление Правительства Курской области от 21.11.2005 № 162 (ред. от 13.11.2010) «О реализации на территории Курской области положений Федерального закона «О переводе земель или земельных участков из одной категории в другую» (вместе с «Порядком принятия Правительством Курской области акта о переводе земель или земельных участков в составе таких земель из одной категории в другую на территории Курской области»);
  29. Закон Курской области от 01.03.2004 № 3-ЗКО (ред. от 17.08.2009) «Об охране окружающей среды на территории Курской области» (принят Курской областной Думой 19.02.2004);
  30. Закон Курской области от 29.12.2005 № 120-ЗКО (ред. от 17.08.2009) «Об объектах культурного наследия Курской области» (принят Курской областной Думой 22.12.2005);
  31. Постановление Администрации Курской области от 24.08.2010 № 363-па (ред. от 30.11.2011) «Об утверждении областной целевой программы «Культура Курской области на 2011 - 2015 годы» (с изм. и доп., вступающими в силу с 01.01.2012);
  32. Постановление Администрации Курской области от 11.10.2010 N 464-па (ред. от 20.10.2011) «Об утверждении областной целевой программы «Развитие образования Курской области на 2011 - 2014 годы»;

33. Постановление Администрации Курской области от 18.02.2011 № 65-па (ред. от 30.11.2011) «Об утверждении областной целевой программы «Жилище» на 2011 - 2015 годы» (вместе с «Подпрограммой «Государственная поддержка молодых семей в улучшении жилищных условий на территории Курской области» на 2011 - 2015 годы», «Подпрограммой «Переселение граждан в Курской области из непригодного для проживания жилищного фонда» на 2011 - 2015 годы», «Подпрограммой «Развитие системы ипотечного жилищного кредитования в Курской области» на 2012 - 2015 годы», «Подпрограммой «Модернизация объектов коммунальной инфраструктуры Курской области» на 2011 - 2015 годы», «Подпрограммой «Комплексное освоение и развитие территорий в целях жилищного строительства в Курской области» на 2011 - 2015 годы»);
34. Постановление Администрации Курской области от 19.10.2011 № 500-па (ред. от 19.12.2011) «Об утверждении областной целевой программы «Модернизация сети автомобильных дорог Курской области (2012 - 2014 годы)»;
35. Постановление Администрации Курской области от 03.11.2010 № 528-па (ред. от 30.11.2011) «Об утверждении областной целевой программы «Развитие физической культуры и спорта в Курской области на 2011 - 2015 годы»;
36. Постановление Администрации Курской области от 05.10.2011 № 488-па «Об утверждении областной целевой программы «Развитие малого и среднего предпринимательства в Курской области на 2012 - 2015 годы»;
37. Закон Курской области от 28.02.2011 № 15-ЗКО «О Программе социально-экономического развития Курской области на 2011 - 2015 годы» (принят Курской областной Думой 24.02.2011);
38. Постановление Администрации Курской области от 18.12.2009 N 445 (ред. от 30.11.2011) «Об утверждении областной целевой программы «Развитие пассажирских перевозок в Курской области в 2010 - 2012 годах»;
39. Постановление Администрации Курской области от 18.09.2009 N 310 (ред. от 19.10.2011) «Об областной целевой программе «Пожарная безопасность и защита населения Курской области на 2010 - 2012 годы»;
40. СП 42.13330.2011 «Градостроительство. Планировка и застройка городских и сельских поселений»;
41. СНиП 11-04-2003 «Инструкция о порядке разработки, согласования, экспертизы и утверждения градостроительной документации»;
42. СНиП 23-01-99\* «Строительная климатология»;
43. СНиП 2.04.02-84\* «Водоснабжение. Наружные сети и сооружения»;

44. СНиП 2.04.03.85 «Канализация. Наружные сети и сооружения»;
45. СНиП 2.04.07-86 «Тепловые сети»;
46. СНиП 42-01-2002 «Газораспределительные системы»;
47. СНиП II-12-77 «Защита от шума»;
48. СНиП 14-01-96 «Основные положения создания и ведения градостроительного кадастра Российской Федерации»;
49. СанПиН 2.2.1/2.1.1.2555-09 «Санитарно-защитные зоны и санитарная классификация предприятий, сооружений и иных объектов»;
50. СанПиН 2.2.1/2.1.1.1200-03 «Санитарно-защитные зоны и санитарная классификация предприятий, сооружений и иных объектов. Санитарно-эпидемиологические правила и нормативы»;
51. СанПиН 2.1.4.1110-02 «Зоны санитарной охраны источников водоснабжения и водопроводов питьевого назначения»;
52. СанПиН 2971-84 «Санитарные нормы и правила защиты населения от воздействия электрического поля, создаваемого воздушными линиями электропередачи переменного тока промышленной частоты»;
53. СП 11-106-97\* «Порядок разработки, согласования, утверждения и состав проектно-планировочной документации на застройку территорий садоводческих (дачных) объединений граждан»;
54. СП 11-112-2001 «Порядок разработки и состав раздела «Инженерно-технические мероприятия гражданской обороны. Мероприятия по предупреждению чрезвычайных ситуаций» градостроительной документации для территорий городских и сельских поселений, других муниципальных образований»;
55. РД 153-34.0-03.150-00 «Межотраслевые правила по охране труда (правила безопасности) при эксплуатации электроустановок»;
56. МДС 30-1.99 «Методические рекомендации по разработке схем зонирования территории городов»;
57. Методические рекомендации по разработке проектов генеральных планов поселений и городских округов. Утверждены Приказом Министерства регионального развития Российской Федерации от 13 ноября 2010 г. №492;
58. Инструкция по организации зон охраны недвижимых памятников истории и культуры СССР. Утверждена приказом Министерства культуры СССР от 24.01.86 № 33;
59. Пособие к СНиП 11-01-95 по разработке раздела проектной документации «Охрана окружающей среды». ГП «Центринвестпроект», 2000 г.;



60. Правила охраны поверхностных вод от загрязнения сточными водами. Утв. Минводхозом СССР, Минздравом СССР, Минрыбхозом СССР 16 мая 1974 г.;
61. Схема территориального планирования Курской области;
62. Схема территориального планирования муниципального образования «ХОМУТОВСКИЙ РАЙОН» Курской области;
63. Программа социально-экономического развития Курской области 2011 - 2015 годы;
64. Сводный статистический ежегодник Курской области. 2010г. Курск, 2010;
65. Региональные нормативы градостроительного проектирования Курской области. Утверждены постановлением Администрации Курской области от 15 ноября 2011 г. № 577-па;
66. Материалы ГУ МЧС России по Курской области. – 2011г.;
67. Интернет-сайты:
- <http://adm.rkursk.ru/>;
  - <http://www.minregion.ru>;
  - <http://rkursk.ru>;
  - <http://fgis.minregion.ru>;
  - <http://maps.rosreestr.ru>;
  - <http://sasgis.ru>.